

अन्तिम प्रतिवेदन

स्थानिय विपद् तथा जलवायु परिवर्तन उत्थानशिल योजना

२०७५

मेलम्चि नगरपालिका  
सिन्धुपाल्चोक

प्राविधिक सहयोग: हेल्भेटास नेपाल

समंनवय: सिडिइसिएफ नेपाल

## सन्देश:

नेपाल बाढी, पहिरो, भूकम्प, आगलागी, महामारी एवं जलवायु परिवर्तन जस्ता विविध प्रकृतिका प्रकोपका घटनाहरूबाट सङ्कटासन्न अबस्थामा रहेको छ । सेन्डाई फ्रेमवर्क कार्य संरचना। कार्यान्वयन गर्न नेपाल प्रतिवद्ध भएकोले एउटा ठोस, सारभुत एवं एकीकृत योजनाको रूपमा विपद् जोखिम व्यवस्थापन राष्ट्रिय रणनीति, २०६६ तर्जुमा गरी कार्यान्वयन ल्याएको छ, जसले राष्ट्रिय, जिल्ला हुँदै गाँउ तथा समुदाय स्तरसम्म विपद् व्यवस्थापनलाई सम्बोधन गर्ने उल्लेख छ । विपद् जोखिमहरूलाई स्वीकार्य स्तरमा घटाउन संभाव्य पहलहरू सबै तहबाट गर्नु जरुरी छ । यसका लागि प्रतिकूल प्रभावको अल्पीकरण, पूर्वतयारी तथा प्रभावकारी प्रतिकार्य र पुनर्लाभका कार्यमा सबै निकाय तथा व्यक्तिको भूमिका अहम हुन्छ ।

बिगतको विनाशकारी भूकम्प, बिगतमा गएको भोटेकोशीको बाढि, जुरेको पहिरो, बर्षेनी हुने यातायात दुर्घटना, २०७२ सालको भूकम्प र अन्य साना पहिराहरूबाट हरेक वर्ष मानवीय, भौतिक, आर्थिक, सामाजिक क्षति भइरहेको छ । प्राकृतिक श्रोतमा अतिक्रमण, अव्यवस्थित विकास निर्माण र बस्ती विकास, जलवायु परिवर्तन, बढ्दै गएको जनसंख्या, भू उपयोग योजनाको निर्माण नहुनु, विपद् जोखिम र जलवायु उत्थानशीलताका विषयलाई विकास निर्माणका प्रक्रियामा प्राथमिकतामा राख्न नसक्नु क्षतिको पहिलो कारण हो । विपद् जोखिम व्यवस्थापनका लागि स्थानीय समुदायलाई पहिलो विपद् सामनाकर्ताको रूपमा लिई प्रस्तुत योजना स्थानीय स्तरमै विपद् अल्पीकरण, पूर्वतयारी, सचेतना अभिवृद्धिका उपायहरूलाई प्रभावकारी बनाउन र स्थानीय विकास कार्यमा विपद् जोखिम न्यूनिकरणको अवधारणालाई मूलप्रवाहीकरण गर्न एक कोसेढुङ्गा हुनेछ ।

प्रकोप पीडित उद्धार र राहत सम्बन्धी मापदण्ड, २०६४ ले जिल्ला प्राकृतिक प्रकोप उद्धार समितिलाई खोज तथा उद्धार र प्राथमिक उपचार सामाग्रीहरूको व्यवस्थापन गर्ने र पीडितहरूलाई राहत वितरण गर्दा स्थानीय उद्धार र प्राथमिक उपचार सामाग्रीहरूको व्यवस्थापन गर्ने र पीडितहरूलाई राहत वितरण गर्दा स्थानीय उद्धार समिति गठन भएको स्थानमा सो समिति मार्फत गर्ने व्यवस्था गरेको छ । यो योजनाको तर्जुमा तथा कार्यान्वयन सिन्धुपाल्चोक जिल्लालाई विपद्बाट उत्थानशील समाजको रूपमा स्थापित गर्ने लक्ष्यमा सहायक हुनेछ । प्रकोप पीडित उद्धार र राहत सम्बन्धी मापदण्ड, २०६४ ले जिल्ला प्राकृतिक प्रकोप उद्धार समितिलाई खोज तथा उद्धार र प्राथमिक उपचार सामाग्रीहरूको व्यवस्थापन गर्ने र पीडितहरूलाई राहत वितरण गर्दा स्थानीय उद्धार र प्राथमिक उपचार सामाग्रीहरूको व्यवस्थापन गर्ने र पीडितहरूलाई राहत वितरण गर्दा स्थानीय उद्धार समिति गठन भएको स्थानमा सो समिति मार्फत गर्ने व्यवस्था गरेको छ । यो योजनाको तर्जुमा तथा कार्यान्वयन सिन्धुपाल्चोक जिल्लालाई विपद्बाट उत्थानशील समाजको रूपमा स्थापित गर्ने लक्ष्यमा सहायक हुनेछ ।

अन्त्यमा, हेल्भेटास नेपालको सहयोग तथा सिडइसिएफ नेपालको समन्वयमा सञ्चालित समुदायको अगुवाईमा सामुदायिक पुनर्निर्माण कार्यक्रमको प्रशंसा गर्दै आगामी दिनहरूमा विकासमा साझेदारीको लागि जिल्लामा स्वागत गर्दछु ।

विपद् जोखिम व्यवस्थापन राष्ट्रिय रणनीति, २०६६ र स्थानीय विकास मन्त्रालयबाट जारी भएको स्थानिय विपद् तथा जलवायु उत्थानशील योजना तर्जुमा निर्देशिका २०७४ अनुसार निर्माण भएको यो दस्तावेज नेपाल सरकार तथा स्थानीय समुदायको साझा सम्पति हो । यो योजना सिन्धुपाल्चोकको जिल्ला विपद् पूर्वतयारी तथा प्रतिकार्य योजना २०७२ कार्यान्वयनमा सहयोगी हुनेछ । अन्त्यमा, यो योजनाको सफल कार्यान्वयनको शुभकामना दिदै जिल्ला प्रशासन कार्यालय तथा जिल्ला दैवीप्रकोप उद्धार समिति स्थानीय समस्या हल गर्न सकेको सहयोग प्रदान गर्ने प्रतिवद्धता जाहेर गर्दछु

## कृतज्ञता ज्ञापनः

प्राकृतिक प्रकोपको जोखिम भएको हाम्रो देश नेपालमा बाढी, पहिरो भुकम्प, आगलागी, चट्याङ, महामारी, जलवायु परिवर्तन जस्ता विविध प्रकृतिका प्रकोपका घटनाहरूबाट संकटासन्न अवस्थामा रहेको छ । सेन्डाई फेमवर्क .कार्य संरचना। कार्यान्वयन गर्न नेपाल प्रतिबद्ध भएकोले एउटा ठोस, सारभूत एवम् एकीकृत योजनाको रूपमा विपद् व्यवस्थापन राष्ट्रिय रणनीति २०६८ तर्जुमा गरी कार्यान्वयनमा ल्याएको छ । जसले यस्ता विविध प्रकृतिका प्रकोप, संकटासन्नता र विपद्बाट हुने जोखिम व्यवस्थापनका लागि यो दस्तावेजले स्थानीय समुदाय नै पहिलो विपद् सामनाकर्ताको रूपमा लिई स्थानीय स्तरमै विपद् अल्पीकरण, पूर्व तयारी, सचेतना, अभिवृद्धिका उपायहरूलाई प्रभावकारी बनाई विकास कार्यमा विपद् जोखिम न्युनिकरण अवधारणालाई मुल प्रवाहीकरण गर्न कोसेढुङ्गा सावित हुनेछ ।

विभिन्न किसिमका विपदले ठूलो धनजनको क्षतिका साथै स्थानीय विकास कार्य पनि कठिन र प्रभावित तुल्याउँदछ । यसर्थ यस्ता स्थानीय जोखिम व्यवस्थापन योजना तर्जुमा तथा कार्यान्वयनले यस नगरपालिकालाई विपद्बाट उत्थानशील समाजमा स्थापित गर्न सहयोग हुनेछ ।

अन्तमा यो विपद् जोखिम व्यवस्थापन योजना तर्जुमा प्रक्रियामा सूचना संकलन तथा अन्य विविध सहयोग गर्नुहुने विपद् जोखिम व्यवस्थापन समितिका पदाधिकारीहरू, विपद् उपसमितिका पदाधिकारीहरू, राजनैतिक दलका प्रतिनिधिहरू, नागरिक मञ्च, विद्यालय परिवार, बुद्धिजिवीहरू, सम्पूर्ण गाउँबासी समन्वयकारी भुमिका गर्न सिडिइसिएफ नेपाल र आर्थिक तथा प्राविधिक रूपमा सहयोग गर्ने हेल्भेटास नेपाललाई धन्यवाद दिई रणनीति अनुसारको यो स्थानिय विपद् तथा जलवायु उत्थानशील योजना प्रभावकारी रूपमा कार्यान्वयन हुने विश्वास लिएको छु ।

## विषय सूचि:

सन्देश:.....	ii
कृतज्ञता ज्ञापन:.....	iii
विषय सूचि:.....	iv
चित्र .....	vi
तालिका.....	vi
खण्ड १: परिचय.....	1
१.१. पृष्ठभुमि:.....	1
१.२ मेलम्चि नगरपालिकको संक्षिप्त परिचय:.....	1
१.३ योजनाको उदेश्य:.....	8
१.४. योजनाको आवश्यकता तथा महत्व:.....	8
१.५ योजनाको सिमा :.....	10
१.६. योजना निर्माण प्रक्रिया विधि:.....	11
१.७. योजना कार्यान्वयन रणनीति :.....	15
१.८. योजनाको अनुगमन, मुल्याङ्कन तथा पुनरावलोकन:.....	16
खण्ड २: प्रकोप, संकटासन्नता, क्षमता र जोखिम विश्लेषण .....	19
२.१. प्रकोपको पहिचान तथा स्तरीकरण :.....	19
२.२. प्रकोप विश्लेषण :.....	21
२.३. गांउ तथा वडाको संकटासन्नता स्तरीकरण :.....	25
२.४. नगरपालिकाको क्षमता विश्लेषण:.....	28
२.५.जोखिम व्यवस्थापन क्रियाकलापको पहिचान तथा प्राथमिकीकरण:.....	93

खण्ड ३: स्थानीय विपद् तथा जलवायु उत्थानशील योजना.....	95
३.१ विपद् जोखिम न्यूनीकरण तथा पुर्वतयारी, रोकथाम, अल्पीकरण र अनुकुलन योजनाहरु:..	95
३.१.१ नीतिगत व्यवस्था तथा निर्णय: .....	95
३.१.२ जनचेतना तथा क्षमता अभिवृद्धि:.....	97
३.१.३ जोखिम न्यूनीकरण: .....	99
३.१.४ आपत्कालिन पुर्वतयारी:.....	102
३.२ विपद्को समयमका प्रतिकार्यका क्रियाकलापहरु (घटना घटेको दिन देखि ३ महिना सम्म) .....	106
३.३ विपद् पश्चातका पुनर्लाभ अन्तर्गत पुर्नस्थापना र पुर्ननिर्माणका क्रियाकलापहरु (विपद् समयका प्रतिकार्यका कार्यहरु सकिएपछि ३ महिना देखि २ वर्ष सम्म) .....	112
अनुसुचि .....	i
अनुसुचि १: सम्बन्धित वडाले विपद् व्यस्थापनका निमित्त निर्माण गर्नु पर्ने क्रियाकलाप .....	i
अनुसुचि २: संस्थागत विश्लेषण .....	ii
अनुसुचि ३: तस्विरहरु .....	ii

## चित्र

चित्र 1: जनसंख्या विवरण .....	5
चित्र 2: मेलम्चि नगरपालिकाको भु-उपयोग नक्सा.....	7
चित्र 3: मेलम्चि नगरपालिकाको सडक तथा खोला संजाल .....	7
चित्र 4: योजना तर्जुमा गोष्ठी उदघाटन सत्र .....	11
चित्र 5: जनप्रतिनिधिको सहभागितामा वडा स्तरीय सहभागितामुलाक योजना छनौट .....	12
चित्र 6: वडा स्तरीय प्रकोप विश्लेषण.....	12
चित्र 7: वडा स्तरीय योजना छनौट तथा प्रस्तुति .....	13
चित्र 8: स्थानिय विपद् तथा जलवायु उत्थानशील योजना तर्जुमा प्रक्रिया.....	15

## तालिका

तालिका 1: मेलम्चि नगरपालिकाको जनसंख्या विवरण.....	2
तालिका 2: मेलम्चि नगरपालिकाको जातजाती अनुसार जनसंख्या विवरण .....	2
तालिका 3: मेलम्चि नगरपालिकाको उमेर अनुसारको जनसंख्या .....	3
तालिका 4: मेलम्चि नगरपालिकाको महिला र पुरुषको उमेरगत जनसङ्ख्या .....	4
तालिका 5: मेलम्चि नगरपालिकाको अपांगताको विवरण .....	5
तालिका 6: अनुगमन तथा मुल्याङ्कनका आधारहरु .....	17
तालिका 7: मेलम्चि नगरपालिकाको प्रकोप स्तरीकरण.....	19
तालिका 8: मेलम्चि नगरपालिकाको प्रकोप विश्लेषण.....	21
तालिका 9: मेलम्चि नगरपालिकाको संकटासन्नता स्तरीकरण.....	25
तालिका 10: मेलम्चि नगरपालिकाको भौतिक श्रोत.....	28
तालिका 11: मेलम्चि नगरपालिकाको मानविय श्रोत .....	47
तालिका 12: मेलम्चि नगरपालिकाको सामाजिक श्रोत.....	64
तालिका 13: मेलम्चि नगरपालिकाको सामाजिक संरचना .....	70
तालिका 14: मेलम्चि नगरपालिकाको आर्थिक श्रोत .....	76

**अन्तिम प्रतिवेदन: मेलमि नगरपालाको स्थानिय विपद् तथा जलवायु परिवर्तन उत्थानशिल योजना**

तालिका 15: मेलमि नगरपालिकाको प्राकृतिक श्रोत .....	84
तालिका 16: मेलमि नगरपालिकाको जोखिम व्यवस्थापन क्रियाकलाप तथा प्राथमिकिकरण.....	94
तालिका 17: विपद् व्यवस्थापनका मेलमि नगरपालिकाको नितिगत व्यवस्थाहरु.....	96
तालिका 18: जनचेतना तथा क्षमता अभिवृद्धिका क्रियाकलापहरु .....	97
तालिका 19: मेलमि नगरपालिकाको जोखिम न्युनिकरणका क्रियाकलापहरु .....	99
तालिका 20: मेलमि नगरपालिकाको आपतकालिन पुर्व तयारीका क्रियाकलापहरु .....	102
तालिका 21: मेलमि नगरपालिकाको विपद् प्रतिक्रियाका क्रियाकलापहरु .....	106
तालिका 22: मेलमि नगरपालिकाको प्रकोप पश्चातका क्रियाकलापहरु .....	112

## खण्ड १ : परिचय

### १.१. पृष्ठभूमि :

नेपाल विश्वमै प्रकोपको जोखिम र प्रकोपसँग जुध्ने क्षमताको दृष्टिले निकै कमजोर अविकसित राष्ट्रमा पर्दछ । गृह मन्त्रालयको श्रोत अनुसार नेपालका ७७ जिल्ला मध्य ४९ जिल्ला बाढी तथा पहिरो, २३ जिल्ला वन डढेलो र एउटा जिल्ला हुरी बतासबाट वर्षेनी प्रभावित भएको पाइन्छ भने हरेक वर्ष ७७ जिल्ला मध्य ६४ जिल्ला कुनै न कुनै प्रकोपबाट प्रभावित हुने गरेका छन् ९०:यज्ब्, दृण्ढ०। बैशाख २०७२ मा गएको भूकम्पले नेपालको १४ जिल्लामा सबैभन्दा बढी असर पारेको थियो । जस मध्य सिन्धुपाल्चोक जिल्ला १४ जिल्ला मध्य एक पर्दछ । नेपालको प्रदेश नं ३ अन्तर्गतको सिन्धुपाल्चोक जिल्ला नेपाल सरकारको जलवायु परिवर्तन संकटासन्नता नक्साङ्कन २०१० प्रतिवेदनको अनुसार यस जिल्लाको पारिस्थितिकिय संवेदनशिलता र पहिरोको संकटासन्न सूचाङ्ककमा उच्च रहेको पाइन्छ । साथै यस प्रकोपसँग जुध्नेका लागि सामाजिक र आर्थिक अनुकूलन क्षमता पनि न्यून रहेको छ ।

यस्ता प्रकोपका कारण विशेष आर्थिक अवस्था कमजोर भएका वर्ग, लैङ्गिकको दृष्टिकोणले महिला तथा जातियको आधारमा दलित वर्गमा यसको असर बढी पाएको छ भने देश विकासको लागि गरिएका विविध प्रयासहरुमा उद्देश्य अनुसार उपलब्धि हासिल नभएको र पिछाडिएका समुदायसामु पुग्न असहज भएका कारण यस्ता प्रकोपको न्यूनीकरण साथै समुदायको समानुकूलन क्षमता अभिवृद्धि गरी प्रकोप असर न्यून गर्ने र समुदाय पूर्वतयारी अवस्थामा रहने हेतुले सङ्घीय मामिला तथा स्थानीय विकास मन्त्रालयले स्थानीय विपद् तथा जलवायु उत्थानशील कार्ययोजना २०७४ लाई स्वीकृत गरी लागू गरिएको छ ।

### १.२ मेलमिचि नगरपालिकको संक्षिप्त परिचय :

नेपालको जनगणना २०६८ का अनुसार यस मेलमिचि नगरपालिकाको कुल १००९७ घरधुरीमा कुल जनसंख्या ४५३४३ रहेको छ, जस मध्य महिलाको संख्या २३६१४ रहेको छ भने पुरुषको संख्या २१७२९ रहेको छ। वडागत जससंख्या विप्लेशन गर्दा सबै भन्दा वढी जनसंख्या (५५४३) वडा नं ९ ज्यामिरेमा रहेको छ भने सबै भन्दा कम जनसंख्या (२४८४) वडा नं ३ हैबुङ्गमा रहेको छ। वडागत जनसंख्या विवरण तलको तालिकामा देखाईएको छ। यस मेलमिचि नगरपालिकामा सबै भन्दा वढी (७१%) जनसंख्याले खानेपानी वितरणको पानि



**अन्तिम प्रतिवेदन:** मेलम्चि नगरपालाको स्थानिय विपद् तथा जलवायु परिवर्तन उत्थानशिल योजना

प्रयोग गर्ने गरेका छन् भने दोस्रोमा (२१.१८%) जनसंख्याले ढुङ्गेधाराको पानि प्रयोग गर्ने गरेका छन् भने अन्य घरधुरी खानेपानिका अन्य स्रोत प्रयोग गर्ने गरेका छन् ।

**तालिका 1:** मेलम्चि नगरपालिकाको जनसंख्या विवरण

वडा न.	साविकको गा.वि.स	घरधुरी	कुल जनसंख्या	महिला	पुरुष
१	भोटेचौर	1074	4752	2486	2266
२					
३	हैबुङ्ग	576	2484	1310	1174
४	थकनि	718	3439	1876	1563
५	सिन्धुकोट	681	3125	1635	1490
६	तालमाराङ्ग	716	3141	1654	1487
७	दुवाचौर	1375	5713	2940	2773
८					
९	ज्यामिरे	1199	5553	2883	2670
१०	शिखरपुर	583	2564	1322	1242
११	मेलम्चि	1179	5230	2699	2531
१२	बांसबारी	1102	5056	2661	2395
१३	फटकसिला	894	4286	2148	2138
<b>जम्मा</b>		<b>10097</b>	<b>45343</b>	<b>23614</b>	<b>21729</b>

यस मेलम्चि नगरपालिकाको जातिगत जनसंख्या विष्लेषण गर्दा दलितको जम्मा जनसंख्या ३४४८, जनजातिको जनसंख्या २२८१० रहेको छ भने अन्य जातजातिको जनसंख्या जम्मा १९०८५ रहेको छ। वडागत रुपमा जातजातिको जनसंख्या तलको तालिकामा देखाईएको छ।

**तालिका 2:** मेलम्चि नगरपालिकाको जातजाती अनुसार जनसंख्या विवरण

साविकको गाविस	दलित	जनजाती	अन्य	जम्मा
---------------	------	--------	------	-------

अन्तिम प्रतिवेदन: मेलम्चि नगरपालाको स्थानिय विपद् तथा जलवायु परिवर्तन उत्थानशिल योजना

वडा नं		पुरुष	महिला	पुरुष	महिल	पुरुष	महिला	
१	भोटेचौर	119	129	726	742	1421	1615	4752
२								
३	हैबुङ्ग	68	81	965	1076	141	153	2484
४	थकनि	13	11	1250	1496	300	369	3439
५	सिन्धुकोट	415	461	481	488	594	686	3125
६	तालमराङ्ग	94	127	718	731	675	796	3141
७	दुवाचौर	149	161	1769	1770	855	1009	5713
८								
९	ज्यामिरे	199	214	1032	1073	1439	1596	5553
१०	शिखरपुर	163	196	400	374	679	752	2564
११	मेलम्चि	161	179	1257	1349	1113	1171	5230
१२	बांसवारी	102	111	1441	1611	852	939	5056
१३	फटकसिला	139	156	1057	1004	942	988	4286
<b>जम्मा</b>		<b>1622</b>	<b>1826</b>	<b>11096</b>	<b>11714</b>	<b>9011</b>	<b>10074</b>	<b>45343</b>

यस मेलम्चि नगरपालिकाको उमेरगत जनसंख्या अध्ययन गर्दा, युवाहरुको संख्या जम्मा १७३५५ रहेको छ भने आश्रित जनसंख्या ८३३७ रहेको छ। यस नगरपालिकाको उमेरगत विस्तृत विवरण तलको तालिकामा देखाईएको छ।

तालिका ३: मेलम्चि नगरपालिकाको उमेर अनुसारको जनसंख्या

उमेर समुह	बांसवारी	भोटौचौर	दुवाचौर	फटकसिला	हैबुङ्ग	ज्यामिरे	मेलम्चि	शिखरपुर	सिन्धुकोट	तालमाराङ्ग	थकनि	जम्मा
0-04	383	352	487	330	193	470	401	234	284	265	355	3754
05-09	531	481	704	472	244	648	614	317	377	392	400	5180
10-14	653	601	761	533	344	695	728	332	431	475	481	6034
15-19	564	604	553	497	264	714	604	272	387	341	406	5206
20-24	432	376	465	420	197	474	414	206	245	191	268	3688
25-29	383	317	399	333	137	360	397	189	203	183	156	3057

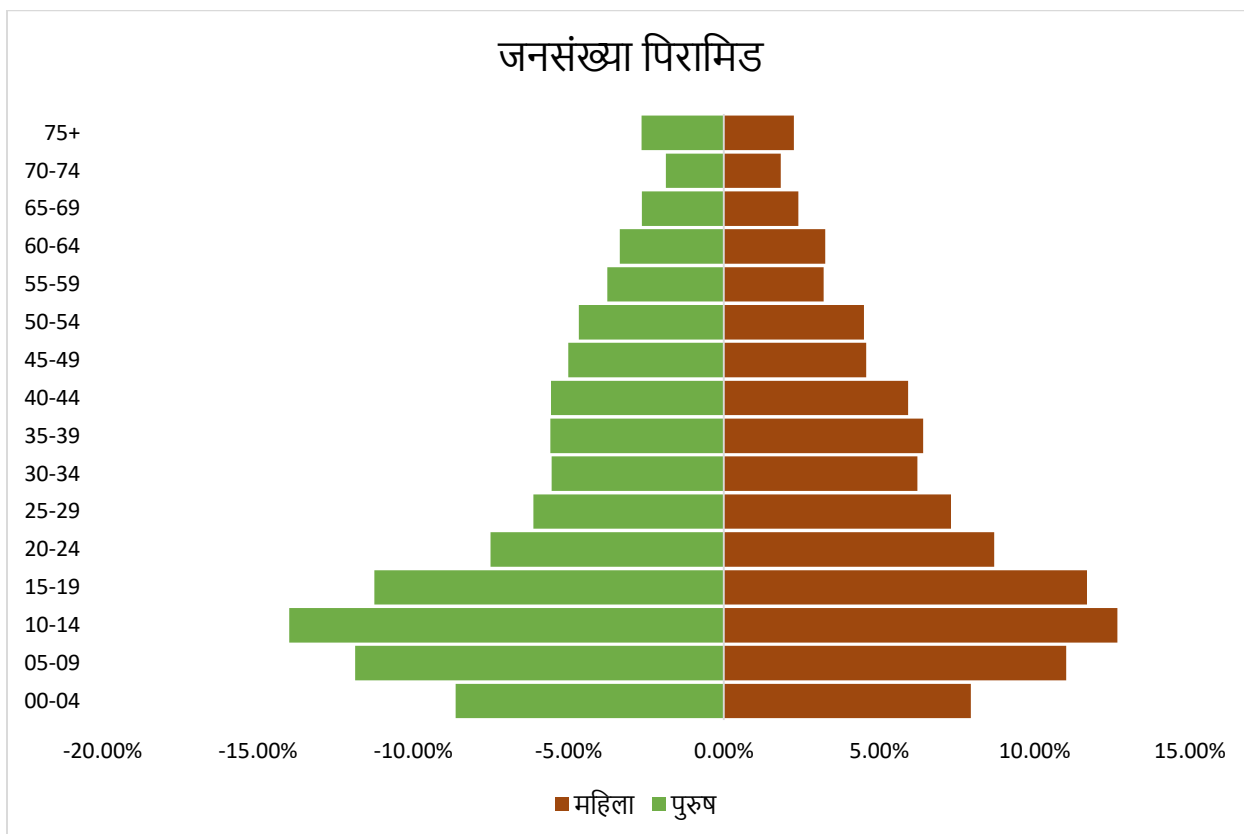
**अन्तिम प्रतिवेदन: मेलम्चि नगरपालाको स्थानिय विपद् तथा जलवायु परिवर्तन उत्थानशिल योजना**

30-34	320	276	333	256	136	317	385	159	172	162	160	2676
35-39	290	261	373	278	151	311	327	167	195	204	171	2728
40-44	336	303	318	260	146	304	298	145	146	171	183	2610
45-49	269	215	289	208	135	258	234	114	127	151	172	2172
50-54	220	229	241	188	135	265	231	115	123	151	182	2080
55-59	172	184	207	140	124	167	142	84	108	105	142	1575
60-64	161	171	172	123	81	205	148	76	115	114	134	1500
65-69	130	160	157	94	53	115	115	64	85	87	79	1139
70-74	82	103	106	74	55	100	89	43	52	66	67	837
75माथि +	130	119	148	80	89	150	103	47	75	83	83	1107
जम्मा	5056	4752	5713	4286	2484	5553	5230	2564	3125	3141	3439	45343

**तालिका 4: मेलम्चि नगरपालिकाको महिला र पुरुषको उमेरगत जनसङ्ख्या**

उमेर समुह	पुरुष	महिला	जम्मा
00 देखि 04 वर्ष	1875	1879	3754
05 देखि 09 वर्ष	2578	2602	5180
10 देखि 14 वर्ष	3041	2993	6034
15 देखि 19 वर्ष	2445	2761	5206
20 देखि 24 वर्ष	1632	2056	3688
25 देखि 29 वर्ष	1331	1726	3057
30 देखि 34 वर्ष	1204	1472	2676
35 देखि 39 वर्ष	1213	1515	2728
40 देखि 44 वर्ष	1210	1400	2610
45 देखि 49 वर्ष	1089	1083	2172
50 देखि 54 वर्ष	1014	1066	2080
55 देखि 59 वर्ष	816	759	1575
60 देखि 64 वर्ष	728	772	1500
65 देखि 69 वर्ष	573	566	1139
70 देखि 74 वर्ष	405	432	837

75 भन्दा माथि	575	532	1107
---------------	-----	-----	------



चित्र 1: जनसंख्या विवरण

राष्ट्रिय जनगणना २०६८ का अनुसार यस मेलम्चि नगरपालिमा भरीमा जम्मा ५१७ जना विभिन्न प्रकारका अपाङ्गता भएका व्यक्ति रहेको पाईन्छ। जस मध्य सबै भन्दा वढि यस नगरपालिकाको वडा नं ११ मेलम्चिमा जम्मा ७४ जना अपाङ्ग वसोवास गर्ने गरेको देखिएको छ भने सबै भन्दा कम वडा नं ३ हैबुङ्गमा १८ जना अपाङ्ग वसोवास गर्ने गरेको पाईएको छ। वडा अनुसारको विस्तृत विवरण तलको तालिकामा देखाईएको छ।

तालिका 5: मेलम्चि नगरपालिकाको अपाङ्गताको विवरण

वडा नं	साविकको गा.वि.स	भौतिक	आंखानदेखे	कान नसुन्ने	कान तथा आंखानदेखे	बोलाईमा समस्या	मानसिक समस्या	बौद्धिक समस्या	बहुसमस्या	जम्मा
१	भोटेचौर	12	12	4	3	3	6	0	2	42

अन्तिम प्रतिवेदन: मेलम्चि नगरपालाको स्थानिय विपद् तथा जलवायु परिवर्तन उत्थानशिल योजना

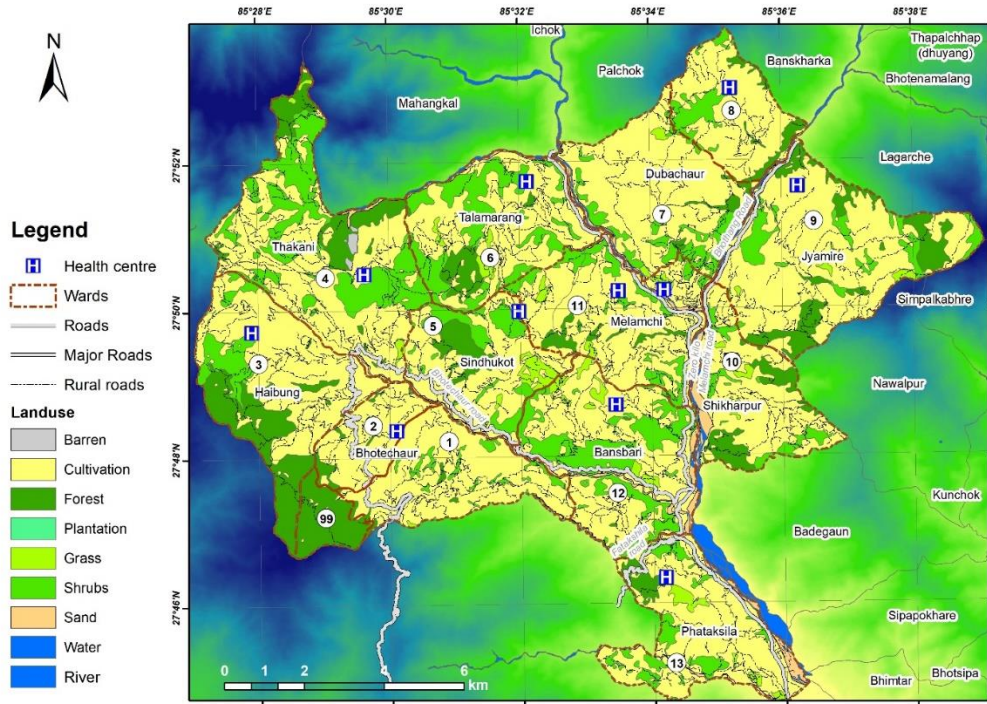
२										
३	हैबुङ्ग	2	10	3	0	3	0	0	0	18
४	थकनि	21	4	5	0	6	2	0	1	39
५	सिन्धुकोट	31	14	2	2	7	1	3	8	68
६	तालमराङ्ग	25	8	4	1	4	3	3	3	51
७	दुवाचौर									51
८		31	6	6	0	3	3	0	2	
९	ज्यामिरे	20	4	6	0	11	2	2	3	48
१०	शिखरपुर	11	7	9	0	8	0	0	3	38
११	मेलम्चि	31	18	9	1	6	2	1	6	74
१२	बाँसवारी	24	9	11	2	2	4	1	7	60
१३	फटकशिला	11	3	2	2	7	3	0	0	28
<b>जम्मा</b>		<b>219</b>	<b>95</b>	<b>61</b>	<b>11</b>	<b>60</b>	<b>26</b>	<b>10</b>	<b>35</b>	<b>517</b>

मेलम्चि नगरपालिकाको जम्मा क्षेत्रफल १५८.१७ कि.मि रहेको छ भने र यस नगरपालिकाको भु-उपयोग विश्लेषण गर्दा सबै भन्दा वढि खेति योग्य जमिन (१०७.४५ कि.मि.) रहेको छ भने सबै भन्दा कम वगैँचाको क्षेत्र (०.०१ कि.मि.) रहेको छ। यस नगरपालिकाको विस्तृत भु-उपयोगको जानकारी तलको तालिकामा देखाईएको छ।

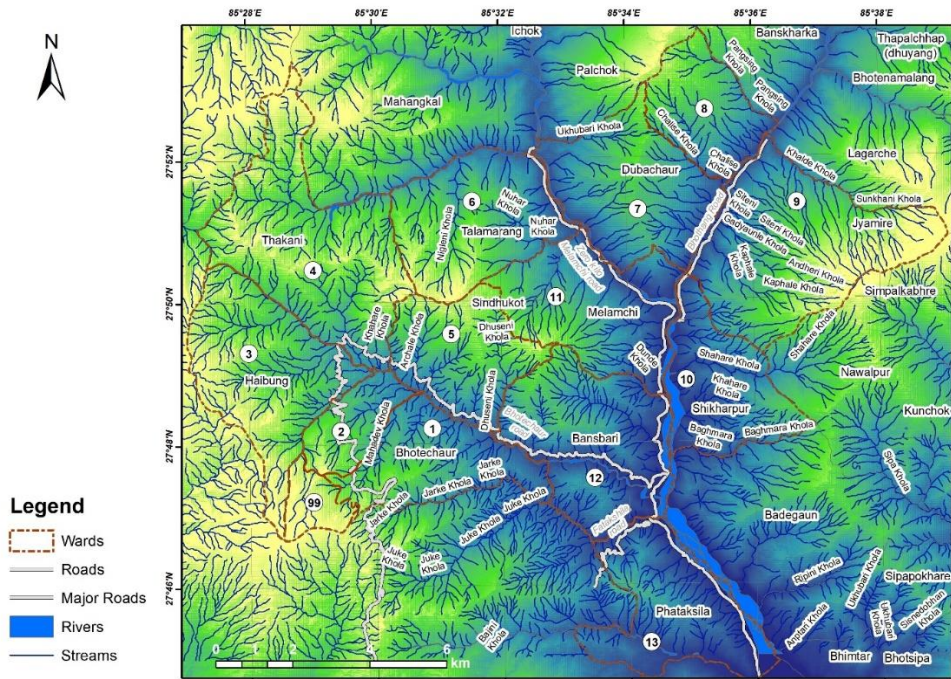
तालिका 6: मेलम्चि नगरपालिकाको भु-उपयोग

भु-उपयोग	जम्मा क्षेत्रफल (वर्ग कि.मि.)
भिर	०.१६
खेतियोग्य जमिन	१०७.४५
वन	१७.५९
बगैँचा	०.०१
घासे क्षेत्र	३.०७
झाडि क्षेत्र	२६.५०
बालुवा	२.६८
पानि	०.७०

अन्तिम प्रतिवेदन: मेलम्चि नगरपालाको स्थानिय विपद् तथा जलवायु परिवर्तन उत्थानशिल योजना



चित्र 2: मेलम्चि नगरपालिकाको भु-उपयोग नक्सा



चित्र 3: मेलम्चि नगरपालिकाको सडक तथा खोला संजाल

### **१.३ योजनाको उदेश्य:**

यस योजनाको परिकल्पना मेलम्चि नगरपालिकालाई विपद् जोखिममुक्त रूपमा स्थापित गर्ने रहेको छ । यस योजनाको मुख्य ध्येय विपद् जोखिम न्यूनीकरणका कार्यहरूलाई विकासमा मुलप्रवाहीकरण गर्ने र गरीब तथा पिछडिएका वर्गको जीवनस्तरमा सुधार ल्याई सुरक्षित बाँच्न पाउने अधिकार कायम गर्ने रहेको छ । वडा विपद् तथा जलवायु उत्थानशील कार्ययोजनाको समष्टिगत उदेश्य भनेको यस वडामा देखिएका र सम्भावित विपद्का नकरात्मक असरहरू पहिचान गरी सरोकारवालाहरूको समन्वयात्मक ढंगबाट प्रतिकार्य क्षमता अभिवृद्धि गर्दै दिगो रूपमा न्यूनीकरण र व्यवस्थापन गर्नु हो । त्यस्तै यस कार्ययोजनाको निर्दिष्ट उदेश्यहरू निम्न बमोजिम रहेका छन्:

१. समुदाय लगायत सरोकारवालाहरूलाई विपद् र जलवायु परिवर्तनका असर साथै अनुकूलन बारे सचेत गराउन
२. वडा तथा नगरपालिकाको जोखिम नक्साङ्कन गरी संकटासन्न वर्ग तथा घरधुरी पहिचान गरी जोखिम न्यूनीकरण तथा अनुकूलन क्रियाकलापहरू पहिचान तथा कार्यान्वयन गर्न ।
३. स्थानीय श्रोत साधनको पहिचान गरी अधिकतम उपयोग तथा वातावरणमैत्री रूपले योजना कार्यान्वयन गर्न ।
४. सरोकारवाला निकायहरूसँग प्रभावकारी समन्वयको सुनिश्चितता गरी यस कार्ययोजनाको प्रभावकारी तथा दिगो कार्यान्वयन गर्न ।

### **१.४. योजनाको आवश्यकता तथा महत्व:**

जलवायु परिवर्तन एक प्राकृतिक रूपमा निरन्तर चलिरहने प्रक्रिया हो तर हाल आएर मानवीय क्रियाकलापहरू जस्तै विलासिनयुक्त जीवनयापन बन बिनाश तथा बढ्दो औधोगीकरण आदी का कारणले गर्दा यसले तिब्र गति पाइरहेको छ । मानवीय क्रियाकलापहरू जस्तै अव्यवस्थित सहरीकरण तथा औधोगीकरण, जीवाश्म इन्धनको अत्याधिक खपत, जैविक र पर्यावरण मैत्री प्रविधि एवं सिप र ज्ञानको घट्दो प्रयोग, वनविनाश आदि का कारण उत्सर्जित हरितगृह ग्याँसको मात्रामा व्यापक वृद्धि भइरहेकोले वायुमण्डलीय तापक्रम बढ्दै गएको छ । फलत हिमनदीहरू पग्लने, समुद्रीसतह बढ्ने, अनियमित वर्षा तथा अत्याधिक जाडो र गर्मी, मौसममा नियमितता तथा ऋतुहरूमा पनि समय अघि पछि हुने जस्ता समस्याहरू देखा पर्न थालेका छन् । यसरी वायुमण्डलीय तापक्रम तथा वर्षामा आएको परिवर्तनलाई नै सामान्यतया जलवायु परिवर्तन भनिन्छ । यसबाट

**अन्तिम प्रतिवेदन:** मेलम्चि नगरपालाको स्थानिय विपद् तथा जलवायु परिवर्तन उत्थानशिल योजना

सृजित अनिश्चितता, विषमता एवंपूर्वानुमानगर्ननसकिने,मौसमको सामना गर्न नेपाल जस्तो विकासोन्मुख र जलवायुजन्य जोखिममा परेका देश र त्यही बसोवास गर्ने समुदायको विकासमा चुनौति थपिएको छ ।

जलवायु परिवर्तनबाट उत्पन्न नकरात्मक असरबाट कम आय भएका गरीब, विपन्न महिला, बालबालिका, वृद्धवृद्धाहरु, जलवायु संवेदनशिल श्रोतमा आस्रित एवं जलवायुसंकटासन्न क्षेत्रमा बसोबास गर्ने व्यक्ति तथा समुदायहरु जलवायु परिवर्तनका कारण थप जोखिममा पर्दै गएका विभिन्न अध्ययन तथा अनुसन्धानहरुले प्रस्ट्याईसकेका छन् । उक्त क्रममा यस प्रकारका प्रकोपहरु यस मेलम्चि नगरपालिकामा पनि बढ्न थालेको यहाँका बासिन्दाहरुले महसुस गरेका र असरहरुलाई प्रत्यक्ष रुपमा भोग्न थालेको पाइएको छ । यसै सन्दर्भमा जलवायुजन्य प्रकोपबाट परेको तथा पर्न सक्ने प्रतिकुल प्रभावबाट स्थानीय स्तरमा अनुकुलन क्षमता अभिवृद्धि गरी स्थानीय अनुकुलन कार्ययोजना तयार गरी कार्यान्वयन गर्नु पर्ने व्यहोराराष्ट्रिय संरचनाले देखाएको छ ।

स्थानिय तहमा विपद् व्यवस्थापनका लागि विगत देखि केहि बर्षदेखि न्यूनिकरणका कार्यहरु सम्पन्न गरिँदै आए पनि त्यसलाई व्यवस्थित तरिकाले सम्पन्न गरि आशातित उपलब्धि हाँसिल हुन नसकेको सन्दर्भमा यो योजनाले समुदायमा बिधमान जोखिम कम गर्न उल्लेखिय योगदान गर्नेछ भन्ने अपेक्षा राख्दछ । विशेष गरि विपद् पूर्व, विपद्को समय र विपद् पश्चातका कार्यहरु गर्न यो योजनाले सहयोग गर्दछ । जस अन्तर्गत निम्न बुदाहरु प्रमुख रुपमा लिन सकिन्छ ।

१. विपद् व्यवस्थापनका लागि सरोकारवालाहरुसंग सम्बन्ध विस्तारमा सहयोग पुर्याउछ ।
२. मानवीय, आर्थिक तथा अन्य स्रोत साधन पहिचान एवं संकलनमा मद्दत गर्दछ ।
३. सङ्कटाभिमुखता न्यूनिकरण गर्न आधार तयार गर्छ ।
४. पूर्व सावधानी अपनाई प्रकोप प्रभावित हुनसक्ने ठाउँका मानिसलाई सुरक्षित स्थानमा लैजान पूर्वतयारीको खाका तयार हुनेछ ।
५. विपद्को समयमा उद्धार गर्न चाहिने वस्तुको जोहो गर्न, हराएका मानिसहरुको खोजी गर्न र राहतका क्रियाकलापहरु अघि बढाउन सामुहिक सक्रियता बढाउछ ।
६. प्रकोप पीडितको लागि तुरुन्तै आवश्यक पर्ने उपचार, खाने, बस्ने, लगाउने व्यवस्थाका लागि पूर्वयोजना बन्छ ।
७. पुनःस्थापना र पुनर्निर्माणका काममा टेवा पुर्याउछ ।



८. योजनामा जीविकोपार्जन सुधारका क्रियाकलापहरु पहिचान भएको हुदा यसले गरिवी निवारण, प्राकृतिक सम्पदा संरक्षण तथा व्यवस्थापनमा समेत मद्दत पुर्याउछ ।
९. विपद्को समयमा समाजमा उत्पन्न हुनसक्ने हिंसा लगायत अन्य अवाञ्छित गतिविधिहरु नियन्त्रण गर्न सहयोग पुर्याउछ ।

## **१.५ योजनाको सिमा :**

स्थानीय स्तरमा उपलब्ध जानकारी, विगतका घटनाका अनुभवहरु तथा स्थानीय समुदाय र सरोकारवालाहरुको विपद् व्यवस्थापन सम्बन्धमा भएका ज्ञान, सिकाई र बुझाईमा आधारित रही यो योजना तयार गरिएको छ । यो योजना तर्जुमा कार्यमा नगरपालिकाका सबै वार्डहरुमा सहभागितामूलक संकटाभिमुखता तथा अनुकूलन क्षमता विश्लेषण गरि निर्माण गरिएको भएतापनि संख्यात्मक सिमितताले गर्दा प्रशस्त अनुभवहरु समेट्न सकिएको छैन । योजना कार्यान्वयनको सन्दर्भमा बजार मूल्यमा फेरबदल हुने हुदा योजनामा अनुमानित बजेट उल्लेख गरिएको छ । समय, स्रोत, साधनको सिमितताले गर्दा योजना निर्माणमा अपनाउनु पर्ने सम्पूर्ण विधिहरु अवलम्बन गरि निर्माणका साथै आवश्यक सूचनाका लागि बहुपक्षिय सुचना संकलन गर्ने प्रयास गरिएको छ । योजनाको कार्यान्वयन गर्दा तत्कालिन समयमा उपलब्ध साधन, श्रोत र प्रविधिको आधारमा सम्भावित प्रकोपहरु र तिनका व्यवस्थापनका क्रियाकलापहरुलाई आवश्यक सुधार र परिमार्जन गर्दै लैजानु पर्दछ ।

यस वडा विपद् तथा जलवायु उत्थानशील कार्ययोजनाको देहाय बमोजिमका सिमितता रहेका छन्:

१. यस कार्ययोजना निर्माणमा प्रयोग हुने धेरै जसो औजार स्थानीय समुदाय र सरोकारवालाहरुको धारणा हुने गरेकोले यस क्षेत्रको सबै प्रकोप तथा घटना यहाँ नआएको हुन सक्दछ ।
२. मौसम तथा जलवायु मापन केन्द्रको उपलब्ध तथ्यांकको मापन अनुसार हाल सम्मको मौसम तथा जलवायु विश्लेषण गरिएको छ भने, यस दस्तबेजमा समग्र नगरपालिकाको मौसमलाई विश्लेषण गरीएको छ र त्यससलाई चित्रमा वर्णन गरीएको छ ।
३. समयको सिमितताले गर्दा यस वडाको जनसंख्या तथा घरधुरीहरु २०६८ को राष्ट्रिय जनगणना अनुसार राखिएको छ जुन हालको भन्दा कम अथवा धेरै हुन सक्छ ।

## १.६. योजना निर्माण प्रक्रिया विधि:

यस योजना तयार गर्दा सर्वप्रथम यस योजनासँग सरोकार राख्ने सम्पूर्ण संघसंस्था, समूह, व्यक्ति र लक्षित समुदाय तथा वर्ग जस्तै :- दलित, जनजाती, महिला, विपन्न आदिको सक्रिय सहभागितामा योजनाका बारेमा स्पष्ट जानकारी गराउँदै सहभागितात्मक विधिले त्यस समुदायका प्रकोप तथा जोखिम पहिचान गरी आवश्यक अनुकूलन र प्रकोप न्यूनीकरणका क्रियाकलापहरू पहिचान गरी यस वडा विपद् तथा जलवायु उत्थानशील कार्ययोजनामा समावेश गरि तयार गरिएको छ । यो योजना बनाउँदा सहभागितात्मक पद्धतिलाई प्राथमिकता दिई यस्तो योजना प्रस्तुत गर्दा सबैले बुझ्न र देख्न सक्ने गरी विभिन्न चार्ट तथा ब्राउन पेपर आदिको प्रयोग गरियो



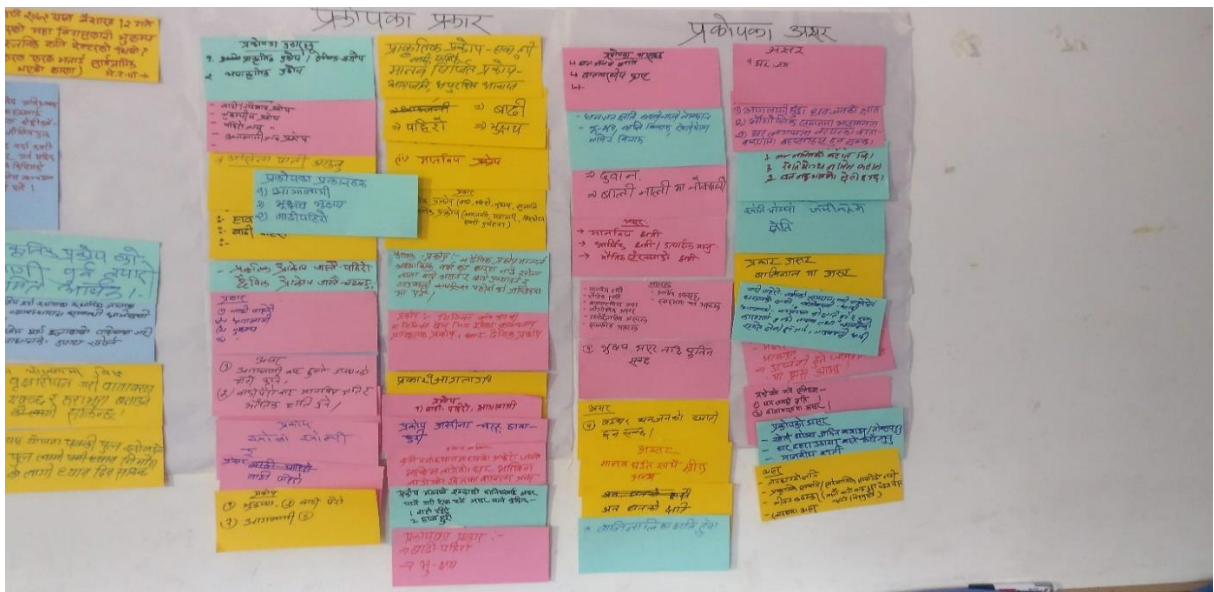
चित्र 4: योजना तर्जुमा गोष्ठी उदघाटन सत्र

स्थानीय विपद् तथा जलवायु उत्थानशील योजनातर्जुमा निर्देशिकाका २०७४को मस्यौदाका अनुसार यो योजना तर्जुमा गर्दा वडा र समुदायका प्रभावित तथा सङ्गटासन्न समुदायको प्रत्यक्ष र समावेशीयुक्त सहभागिता सुनिश्चित हुने गरी समावेशी, सहभागितामूलक र यथार्थपरक बनाउन निम्नअनुसारका प्रक्रियाहरू अवलम्बन गरिएका छन् ।



चित्र 5: जनप्रतिनिधिको सहभागितामा वडा स्तरीय सहभागितामूलक योजना छनौट

**वडा स्तरिय सूचना संकलन:** वडा स्तरीय विपद् व्यवस्थापन योजना निर्माण क्रममा तथा अभिमुखीकरणमा सहभागी भएका सहभागीहरूबाट सहभागितामूलक रूपमा सूचनाको संकलन गरिएको थियो । जसमा विशेष गरेर सामाजिक र आर्थिक सूचनाहरू, सम्पन्नता स्तरीकरण, टोलमा हुने प्रकोपहरू र विपद्को ऐतिहासिक विवरण संकलन गरिएको थियो, साथै टोलमा के काम कहाँ गर्ने भन्ने सवालमा पनि सूचना संकलन गरिएको थियो । उक्त सूचनालाई वडास्तरीय विपद् व्यवस्थापन समितिमा छलफल तथा पुनरावलोकन समेत गरी वडास्तरीय सूचना संकलन गरिएको थियो ।



चित्र 6: वडा स्तरीय प्रकोप विश्लेषण

**सङ्कटासन्नता तथा क्षमता विश्लेषण:** समुदाय र वडाहरूको विपद् सम्बन्धी सूचना तथा तथ्याङ्क सङ्कलन गर्ने कार्य गरियो । सङ्कटासन्नता तथा क्षमता विश्लेषण गर्न विभिन्न औजारहरूको प्रयोग गरिएको थियो जस अन्तर्गत सामाजिक श्रोत तथा प्रकोपको नक्शाङ्कन, ऐतिहासिक तथ्याङ्क, प्रकोप स्तरीकरण, स्रोतको विश्लेषण, मौसमी पात्रो, समस्या वृक्ष विश्लेषण, संस्थागत विश्लेषण, प्रत्यक्ष अवलोकन तथा भेटघाट छलफल जस्ता VCA औजारहरूको प्रयोग गरिएको थियो ।

**सङ्कटासन्नता तथा क्षमता विश्लेषणको पुनरावलोकन :** अभिमुखीकरणमा सहभागी भएका सहभागीहरूले वडा-वडामा गएर सहभागिमूलक रूपमा सूचनाको संकलन तथा सङ्कटासन्नता क्षमता विश्लेषण तथा अनुकूलन क्षमता विश्लेषण गर्न विभिन्न औजारहरूको प्रयोग गरी आएको विवरणहरूको वडास्तरीय विपद् व्यवस्थापन समितिमा छलफल तथा पुनरावलोकन गरिएको थियो तथा पुनरावलोकन कार्यक्रममा सहभागिहरूबाट आवश्यकता अनुसार विवरणहरू थप घट गरिएको थियो ।

**नगरपालिकाको योजना बैठक:** योजना निर्माण गर्नको लागि वडामा योजना बैठक संचालन गरिएको थियो । सहभागिहरूबाट आएको सूचनाको आधारमा मेलम्चि नगरपालिकाको सम्पूर्ण वडाहरूको वडास्तरीय योजना तयार गरिएको थियो । सहभागीतामूलक रूपमा विभिन्न प्रकोपको असरहरू कम गर्न र विपद्को अवस्था सिर्जना हुन नदिन विपद् पहिले के-के कार्य गर्ने, विपद् भई हालको अवस्थामा के-के कार्यहरू गर्ने र विपद् पश्चात के-के कार्य गर्ने भन्ने सन्दर्भमा विस्तृत छलफल तथा समुह कार्य गरिएको थियो ।



चित्र 7: वडा स्तरीय योजना छनौट तथा प्रस्तुति

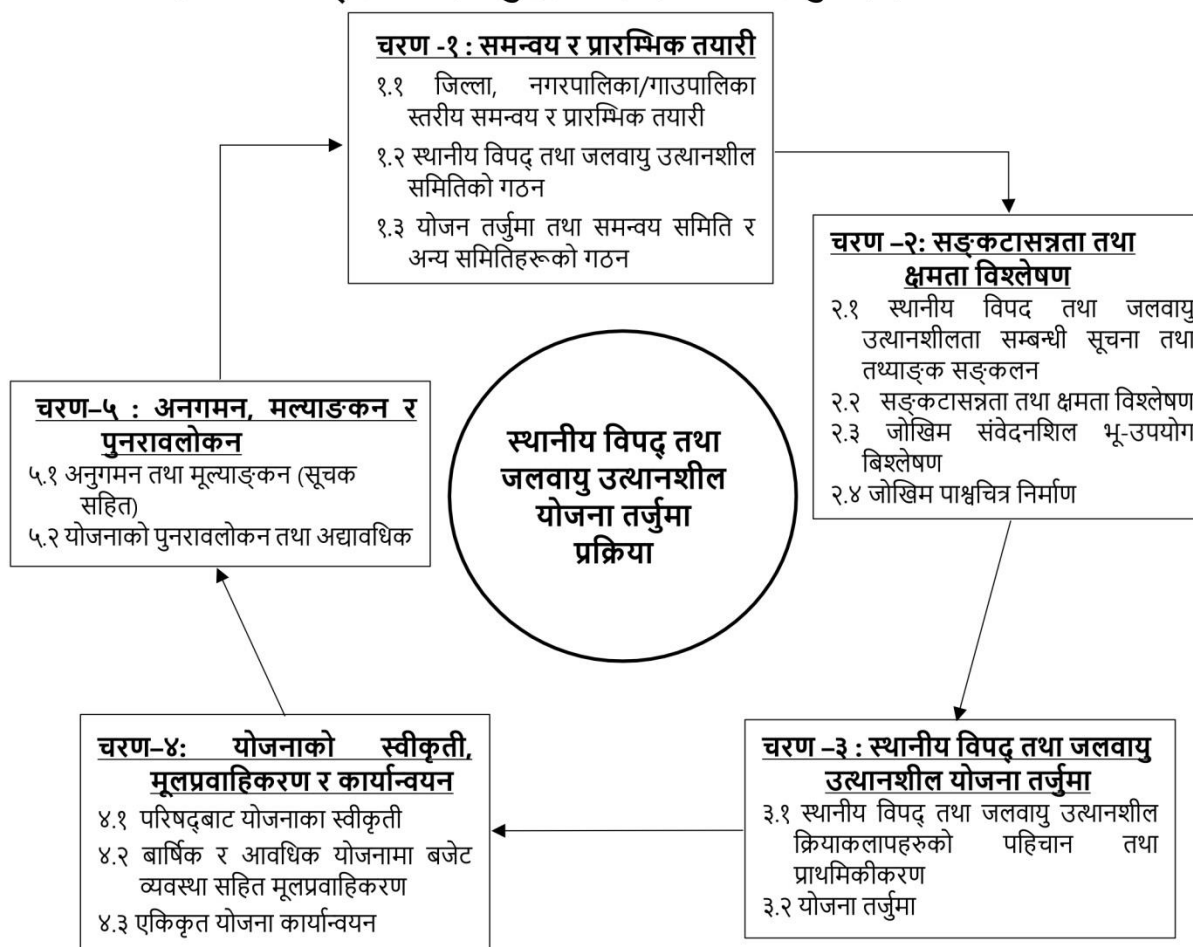
*अन्तिम प्रतिवेदन: मेलम्चि नगरपालाको स्थानिय विपद् तथा जलवायु परिवर्तन उत्थानशिल योजना*

**नगरपालिकाको योजनाको खाका लेखन कार्य:** सहभागिबाट आएको सूचना र योजना बैठकमा गरिएको योजनाको आधारमा विपद् जोखिम व्यवस्थापन विज्ञ र विपद् व्यवस्थापन समितिले संयुक्त रूपमा योजना लेख्ने कार्य सम्पन्न भएको थियो ।

**योजनाको प्रस्तुती र सुझाव संकलन गोष्ठी:** खाकाको रूपमा तयार गरिएको योजनालाई पुनः नगरपालिकामा एक दिने गोष्ठीको आयोजना गरी छलफल गरिएको थियो । गोष्ठीका सहभागीहरूले योजनामा थपु पर्ने बुंदाहरू र आवश्यक सल्लाह सुझाव दिएका थिए ।

योजनाको अन्तिम लेखन कार्य र योजनाको तयारी गाउँपालिका तथा वडास्तरीय विपद् व्यवस्थापन समिति तथासहभागिहरूबाट आएको सुझावलाई पनि समेटेर विपद् जोखिम व्यवस्थापन योजनाको तयारी कार्य सम्पन्न गरिएको थियो ।

## स्थानीय विपद् तथा जलवायु उत्थानशील योजना तर्जुमा प्रक्रिया



चित्र ८: स्थानिय विपद् तथा जलवायु उत्थानशील योजना तर्जुमा प्रक्रिया

### १.७. योजना कार्यान्वयन रणनीति :

नेपाल सरकारको स्थानीय विपद् तथा जलवायु उत्थानशील निर्देशिका २०७४ अनुसार यो कार्ययोजना निर्माण भएको हो । त्यसैले हामी सबैले पहिले यो कार्ययोजना कुनै परियोजना अथवा कुनै संघसंस्थाको भनेर होइन कि यो कार्ययोजना कुनै समुदाय अथवा वडाको जोखिम न्यूनीकरण र व्यवस्थापन गर्ने हेतुले निर्माण गरिएको हो । त्यसैले स्थानीय समुदाय र सरोकारवालाहरूको यस कार्ययोजनामा रहेको क्रियाकलापहरू कार्यान्वयन साथै यस कार्ययोजनालाई दिगो रूप दिनमा मुख्य भूमिका रहन्छ । स्थानीय परिषदहरूबाट कार्ययोजनामा रहेका क्रियाकलापहरू अनुमोदन गराई कार्यान्वयन गर्न सकिन्छ भने अन्य सरकारी तथा ग्रहसरकारी निकायका उस्तै प्रकृतिका क्रियाकलाप भित्र समावेश गराई यस कार्ययोजनाका क्रियाकलापलाई कार्यान्वयन

पनि गर्न सकिन्छ । अन्य विकासका क्रियाकलाप लगायत विषयगत निकायमा मूलप्रभाविकिकरण गरी यस कार्ययोजना कार्यान्वयन गर्नपनि सकिन्छ ।

योजनाको कार्यान्वयन भए नभएको स्थानीय विपद् व्यवस्थापन समिति, गाउँपालिका तथा वडा कार्यलय, जिल्ला विपद् व्यवस्थापन समिति, जिल्ला समन्वय समिति तथा नेपाल रेडक्रस तथा अन्य बिभिन्न सहयोगी गैहसरकारी संघ संस्थाबाट नियमित अनुगमन तथा सुपरीवेक्षण गरिनेछ। मुख्यगरी यसरी छनौट भएको तलको बुंदा अनुसार कार्यान्वयन गरिने छ।

- योजनालाई वडाको कार्यलयमा लगी अनुमोदन गरेर बैधानिकता प्राप्त गरी कार्यान्वयन गरिनेछ साथै वडाको परिषदबाट अनुमोदनका लागी समेत समन्वय गरिनेछ ।
- वडा कार्यलयले यस योजनाको पुनरावलोकन ,समीक्षा तथा अधावधिक प्रत्येक वर्षमा गर्नेछ साथै उक्त योजनालाई प्रभावकारी बनाउन प्रत्येक ५ वर्षमा वृहत् पुनरावलोकन गरी अद्यावधिक गरिनेछ ।
- समुदाय स्तरका कार्यदलको तालिम तथा क्षमता अभिवृद्धिकालागि विपद् जोखिम न्युनिकरणको क्षेत्रमा कार्यरत सरोकारवाला संघ संस्थाहरुको सहभागितामा जोड दिइनेछ । विपद्को समयमा कार्यदलका तालिम प्राप्त सदस्यहरुलाई परिचालन गरिनेछ ।
- योजना कार्यान्वयनको लागि गाउँपालिका बाट बजेट छुट्याइने छ भने सरकारी कार्यलय, जि .स.स. तथा अन्य दातृ निकायसंग समन्वय गरिनेछ । वडामा गरिने विकासका कार्यमा विपद् पूर्वतयारीका लागी मध्य नजर गरेर गरिनेछ ।
- स्थानीय ज्ञान, सीप, विधि, प्रविधि र श्रोत तथा साधनको अधिकतम उपयोग गरी विपद् जोखिम व्यवस्थापनको योजनालाई प्रभावकारी रूपमा कार्यान्वयन गरिनेछ ।

### **१.८. योजनाको अनुगमन, मुल्याङ्कन तथा पुनरावलोकन:**

अनुगमन तथा मूल्याङ्कन विधिले जुनकुनै कार्यक्रमको कार्यान्वयन भैसकेपछि कार्यक्रमको लक्ष्य तथा प्रभावकारीता झल्काउँदछ । त्यसैले वडा विपद् तथा जलवायू उत्थानशील योजना कार्यान्वयनको उद्देश्य अनुसारको लक्ष्य प्राप्त भए नभएको थाहा पाउन समुदाय तथा वडा, नगरपालिका र जिल्ला तहमा अनुगमन तथा मुल्यांकन गर्न आवश्यक छ । वडा विपद् तथा जलवायू उत्थानशील योजना कार्यान्वयनको अवस्थालाई

**अन्तिम प्रतिवेदन:** मेलम्चि नगरपालाको स्थानिय विपद् तथा जलवायु परिवर्तन उत्थानशील योजना

नियमित अनुगमन गर्नका लागि योजनाका लक्ष्य र उद्देश्य तथा समुदाय र सरोकारवाला सँगको छलफलका आधारमा सूचकाङ्कहरु तय गरी खाका समुदाय बीच प्रस्तुत तथा निधारित गर्नुपर्दछ ।

**तालिका 7: अनुगमन तथा मुल्याङ्कनका आधारहरु**

अनुगमनका तहहरु	किन	कसले	कहिले	कसरी
समुदाय तथा वडा (क्रियाकलाप तहमा)	पारदर्शिता र अपनत्व कायम गर्न, अनुकूलन कार्यहरुको प्रभावकारी कार्यान्वयन	वडा वा समुदाय स्तरिय अनुगमन तथा मूल्याँकन समिति अथवा वडा विपद तथा जलवायु उत्थानशील समिति	कार्यक्रम संचालन पूर्व, संचालनको क्रममा र सम्पन्न भएको ३ महिना भित्र	सार्वजनिक सुनुवाई, सार्वजनिक लेखा परिक्षण, स्वअनुगमन तथा मूल्याँकन, सार्वजनिक ठाँउमा सुचना टाँस गरेर
नगरपालिका (प्रक्रिया र प्रगति तहमा)	कार्यक्रमको गुणस्तर कायम गर्न, योजना र प्रगतीका लेखाजोखा गर्न, अपनत्व कायम राख्नु, कार्यक्रमको प्रभावकारीता वृद्धि गर्दै समयमा सम्पन्न गर्न स्थानीय	कार्यक्रमको गुणस्तर कायम गर्न, योजना र प्रगतीका लेखाजोखा गर्न, अपनत्व कायम राख्नु, कार्यक्रमको प्रभावकारीता वृद्धि गर्दै समयमा सम्पन्न गर्न स्थानीय	वार्षिक	समिक्षा तथा योजना तर्जुमा बैठक तथा गोष्ठी, वार्षिक प्रगती प्रतिवेदन



अन्तिम प्रतिवेदन: मेलम्चि नगरपालाको स्थानिय विपद् तथा जलवायु परिवर्तन उत्थानशील योजना

	विपद् तथा जलवायु उत्थानशील समिति, योजना तर्जुमा तथा समन्वय उप- समिति र अनुगमन तथा मूल्याँकन समिति	विपद् तथा जलवायु उत्थानशील समिति, योजना तर्जुमा तथा समन्वय उप- समिति र अनुगमन तथा मूल्याङ्कन समिति		
जिल्ला (नतिजाहरु र उपलब्धी तहमा)	कार्ययोजनाका उपलब्धीहरु र नतिजाहरु सुनिश्चित गर्न, राम्रा अभ्यासहरुको अनुशरण, थप विस्तार र पृष्ठ पोषणका आधारमा समायोजन एवम् मूल प्रवाहिकरण गर्न	जिल्ला स्तरिय अनुगमन तथा मूल्याँकन समिति, जिल्ला दैविक प्रकोप उद्धारसमिति, जिल्ला समन्वय समिति, सहयोगी संस्था	अर्धवार्षिक	अनुगमन, समिक्षात्मक गोष्ठी तथा वैठक
			वार्षिक	सहभागिता मूलक संकटासन्नता विश्लेषण प्रगती प्रतिवेदन प्रकाशन





## २.२. प्रकोप विश्लेषण :

यस नगरपालिकाका सम्पूर्ण वडाहरु मा समुहगत रुपमा छलफल गरी प्रकोप विश्लेषण, सामाजिक नक्सा, क्षमता पहिचान, समस्या वृक्ष, धरातलिय हिंडाई, संस्थागत विश्लेषण, लक्षित समुह छलफल, भुउपयोग जोखिम को नतिजालाई रुपमा विश्लेषण गरी विभिन्न प्रकोपको पहिचान गरी, जोखिममा हुनका कारणहरु, त्यस प्रकोपको प्रभाव र त्यसको न्युनिकरणका उपाय पहिचान गरी तलको तालिकामा प्रस्तुत गरीएको छ ।

तालिका 9: मेलम्चि नगरपालिकाको प्रकोप विश्लेषण

प्रकोप	जोखिममा रहेका तत्व, स्थान	जोखिममा रहेका तत्वहरु संकटासन्न हुनुका कारणहरु	प्रकोपले जोखिममा रहेका तत्वहरुमा पार्ने प्रभाव तथा असर	जोखिम न्यूनीकरणका लागि पहिचान भएका उपाय
भूकम्प	तत्व : घर, मानव, भौतिक संरचना, बिधालय , जंगल, जमिन, सडक , खानेपानी स्थान:सम्पूर्ण वडा	प्रयाप्त पुर्बतायारीको कमि, संघ संस्थाको परियोजना सिमित मात्रामा, जनचेतनाको कमि, मापदण्ड अनुसार घर निर्माण नगर्नु, माटोका कमजोर घरहरु हुनाले	धन जनको क्षती, भौतिक संरचनामा असर तथा क्षतीपुर्याउने, खानेपानीको मूल सुक्ने, मानबिय क्षती	जनचेतना जगाउने, पुर्बतायारीमा बिशेष जोड दिने, घरनिर्माण गर्दा मापदण्ड पुराएर घर निर्माण गर्ने
हुरिबतास	तत्व : बन, मानब, बस्ति, पशु चौपाया, अन्नबाली, फलफुल	बस्तीहरु उचाइमा / डाडाँमा भएर	घरको छानो उडाउने, अन्न बाली नस्ट गर्ने, आगलागिको सम्भावना, मानिस तथा बन्यजन्तु लाई क्षति पुर्याउन सक्ने,	घरको छानो बलियो बनाउने, हुरी लागेको समयमा घर भित्रै बस्ने, बिजुलिको लाईन बन्द गर्ने

अन्तिम प्रतिवेदन: मेलम्चि नगरपालाको स्थानिय विपद् तथा जलवायु परिवर्तन उत्थानशिल योजना

प्रकोप	जोखिममा रहेका तत्व, स्थान	जोखिममा रहेका तत्वहरु संकटासन्न हुनुका कारणहरु	प्रकोपले जोखिममा रहेका तत्वहरुमा पार्ने प्रभाव तथा असर	जोखिम न्यूनीकरणका लागि पहिचान भएका उपाय
पहिरो	तत्व : घर, मानव, भौतिक संरचना, बिधालय, जंगल, जमिन, सडक	भिरालो जमिन र पुछारमा खोला, गहिरो भेग	खेतीयोग्य जमिनमा क्षेती, पानिको मुहानमा असर, धन जनको क्षेती, सडक तथा बाटो अबरोद्ध पार्ने	आल डाडामा वृक्षारोपण गर्ने, सडकको आसपास भल कुलो निर्माण गर्ने र Gabion Wall लगाउने, खोल्छाहरु नियन्त्रण गर्ने
बन्यजन्तु आक्रमण	तत्व : खेत बालि, फल फुल तथा तरकारी, मानव, पशु चौपाय	जंगल नजिक खेति बालि, घर बस्ति भएर प्राकृतिक आहारको कमि	बालीको नस्ट, मानबिय क्षती, कुखुरा चौपाय मारिदिने, फल फुल तरकारी नस्ट गरिदिने	जंगलको आसपास तारजाली लगाउने, जंगलमा जनावरको प्राकृतिक आहारमा वृद्धि गर्ने
आगलागी	तत्व : बन, मानव, बस्ति, पशु चौपाया, स्थान : वडाभरि	जङ्गलमा आउने मनिसहरुले चुरोटको ठुटो जथाभाबी फ्याकेर, बिजुलिको लाईन सर्ट भएर, हावाहुरीले गर्दा, बच्चाहरुलाई आगो बालेर खाना पकाउन दिएको र आगो खेलाउने गरेकोले	भौतिक क्षति, मानबियक्षति, जङ्गल नस्ट हुनु, पानीको मुल सुक्नु	जङ्गल वरिपरी र जथाभाबी चुरोटको ठुटो नफ्याक्ने, जङ्गलमा अग्नी रेखा बनाउने, बस्तिहरुमा बिजुलिको तार ब्यबस्थित गर्ने, बच्चाहरुलाई आगो खेलाउन नदिने
असिना	तत्व : अन्नबाली, फलफुल स्थान : वडाभरि	प्राकृतिक	अन्न बाली नस्ट गर्ने	क्षतिपूर्तिको ब्यबस्था गर्ने, असिना पर्ने मौसमा असर नगर्ने बाली लगाउने

अन्तिम प्रतिवेदन: मेलम्चि नगरपालाको स्थानिय विपद् तथा जलवायु परिवर्तन उत्थानशिल योजना

प्रकोप	जोखिममा रहेका तत्व, स्थान	जोखिममा रहेका तत्वहरु संकटासन्न हुनुका कारणहरु	प्रकोपले जोखिममा रहेका तत्वहरुमा पार्ने प्रभाव तथा असर	जोखिम न्यूनीकरणका लागि पहिचान भएका उपाय
बाढी	तत्व : जमिन, बालीनालि	खोलाको नजिक भएकोले गर्दा, बनजंगलको कमि भएर	जमिन कटान, खेतीयोग्य जमिनको नास, खोला नजिकैको बस्तीमा असर।	खोलामा तटबन्ध निर्माण गर्ने, खोलाको किनारमा वृक्षारोपण, खोलामा तटबन्ध निर्माण, खोला किनारामा वृक्षारोपण, चेतना अभिवृद्धि गर्ने, नदी छेऊ छाउमा बस्ती नवसाल्ने, गल्छी नियन्त्रण गर्ने
चट्याङ्ग	वडा भरि बिशेष गरि मानिस, गाइबस्तु र बोटविरुवा स्थान: वडाभरि	बिधुतिय सामानहरुको अव्यवस्थित प्रयोग, प्राकृतिक कारण, जनचेतनाको कमि	मानबिय क्षति, गाइबस्तुको क्षति, बिधुतिय उपकरणहरु जस्तै टिभी, computer ,रेडियो, मोवाइल को क्षति	चट्याङ्ग प्रतिरोधात्मक घर बनाउने, बिधुतिय उपकरणहरु प्रयोग नभएको समय बन्द गरेर राख्ने, नाङ्गा तारहरुको उचित व्यवस्थापन गर्ने, सामुदायिक चेतना अभिवृद्धि गर्ने
रोगकिरा	सम्पूर्ण नगरपालिका भित्र	किरा लागेर बालीमा क्षति, नियमित पानी नपर्नु, पहिरो, असिना, हुरीबतास आदिले बाली नष्ट, रासायनिक मलको बढि प्रयोग, अम्लीय वर्षा, वायु प्रदुषण, माहामारी, जलवायु परिवर्तन, किटानासक औषधि धेरै प्रयोग हुने, प्राविधिक सेवामा पहुँच नहुनु, रोगमुक्त बीउको अभाव, जैविक विषादी निर्माणको ज्ञान नहुनु	धनसम्पत्ति क्षति, मानव तथा पशुपक्षिमा असर, मानसिक तनाव उत्पादनमा कमी, स्वच्छ उत्पादन नहुनु, वातावरण असर नयाँ नयाँ रोग लाग्नु, माटोको गुणस्तर घट्नु, खाद्यसुरक्षा नहुनु, स्वास्थ्यमा प्रतिकुल प्रभाव, आयआर्जनको अवसर गुम्ने, बालबालिकामा	माटो परिक्षण गरी खोती लगाउने, समय अनुसार विषादीको प्रयोग गर्ने, समयमा रोग किराको औषधि गर्ने । किटनासक औषधि कम प्रयोग गर्ने, सिचाई सुविधाको ब्यबस्था गर्ने कृषकलाई किराबाट बाली बचाउने तालिम दिने, स्थानिय बिउ तथा घरेलु उपाय गर्ने, जैविक विषादी उत्पादन तथा प्रयोग, कृषि प्राविधिक तयारी तथा क्षमता विकास, जनचेतनाको बृद्धि, गुणस्तरीय बीउको व्यवस्थापन तथा क्षमता

अन्तिम प्रतिवेदन: मेलम्चि नगरपालाको स्थानिय विपद् तथा जलवायु परिवर्तन उत्थानशिल योजना

प्रकोप	जोखिममा रहेका तत्व, स्थान	जोखिममा रहेका तत्वहरु संकटासन्न हुनुका कारणहरु	प्रकोपले जोखिममा रहेका तत्वहरुमा पार्ने प्रभाव तथा असर	जोखिम न्यूनीकरणका लागि पहिचान भएका उपाय
			कुपोषण हुने सम्भावना बड्ने	विकास, उन्नत खेति प्रविधिको विकास तथा प्रयोग हावापानी सुहाउँदो खेति प्रणाली तथा बालीचक्र विधि अपनाउने

### २.३. गांउ तथा वडाको संकटासन्नता स्तरीकरण :

गाविसको संकटासन्नता स्तरीकरणको लागि वडा स्तरबाट विश्लेषण गरि ल्याएको एतिहासिक समयरेखा बाट प्राप्त विवरणका आधारमा मानवीय क्षति, प्रभावित परिवार संख्या, घरको क्षति, आर्थिक क्षति, खेतियोग्य भूमिको क्षतिको आधारमा वडा अनुसारका प्रमुख प्रकोपहरुको क्षति विवरणलाई विश्लेषण गरेर संकटासन्नता स्तरीकरण तयार पारिएको हो । यस नगरपालिकाको संकटासन्नता विश्लेषण गर्दा वडा नं १, २, ३, ४ र १२ उच्च संकटासन्न र अन्य वडा हरु ) ५, ६, ७, ८, ९, १०, ११, १३ (मध्ययम संकटासन्न रहेका छन् । यस नगरपालिकाको वडा स्तरीय तथ्याङ्क संकलन गरेर गरीएको हुनाले प्रत्येक वर्ष तथ्याङ्क पुनःमार्जन तथा अधावधिक गर्नु जरुरी छ जसले वडा स्तरको संकटासन्नता समेत अधावधिक गर्दछ र त्यसकै आधारमा वडा तथा नगरपालिकाको योजना पुनःलेखन, परिमार्जन तथा अधावधिक गर्न सहज बनाउंदछ ।

तालिका 10: मेलम्चि नगरपालिकाको संकटासन्नता स्तरीकरण

वडा नं	मानविय क्षति	प्रभावित परिवार	घरको क्षति	आर्थिक क्षति	खेतियोग्य भुमि र वन क्षेत्रको क्षति (Bigha)	सामाजिक क्षति	विगतमा भएका विपद्का घटनाक्रम	वालिलगाउने वा भित्र्याउने समयमा आएको परिवर्तन	तापक्रममा आएको परिवर्तन	जोखिमले भविष्यमा पार्न सक्ने असर	स्रोतको उपलब्धता तथा पहुंच	संस्थागत क्षमता	जनसङ्ख्याको विश्लेषण	स्थानिय ज्ञान, सीप, क्षमता र प्रविधि	जम्मा पुर्ण ङ्क	स्तरीकरण
१	6	3	3	3	2	2	3	3	3	3	2	2	2	3	40	उच्च संकटासन्नता



अन्तिम प्रतिवेदन: मेलम्चि नगरपालाको स्थानिय विपद् तथा जलवायु परिवर्तन उत्थानशिल योजना

२	६	३	३	३	२	३	२	३	३	३	२	२	२	३	४०	उच्च सङ्कटास त्रता
३	६	३	३	३	२	३	३	३	३	३	२	२	२	३	४१	उच्च सङ्कटास त्रता
४	४	३	३	३	३	२	३	३	३	३	२	२	२	३	३९	उच्च सङ्कटास त्रता
५	६	३	२	३	३	२	३	२	३	३	२	२	२	२	३८	मध्यम सङ्कटास त्रता
६	६	३	३	१	३	३	३	२	२	३	२	२	२	२	३७	मध्यम सङ्कटास त्रता
७	२	१	१	१	१	३	१	२	३	३	२	२	२	२	२६	मध्यम सङ्कटास त्रता
८	२	१	१	१	१	३	१	२	३	३	२	२	२	२	२६	मध्यम सङ्कटास त्रता
९	२	१	१	१	१	३	१	२	३	३	२	२	२	२	२६	मध्यम सङ्कटास त्रता

अन्तिम प्रतिवेदन: मेलम्चि नगरपालाको स्थानिय विपद् तथा जलवायु परिवर्तन उत्थानशिल योजना

१०	6	3	3	1	1	2	1	2	3	3	2	2	2	2	33	मध्यम सङ्कटास न्नता
११	6	1	3	3	1	1	3	3	3	3	2	2	1	2	34	मध्यम सङ्कटास न्नता
१२	6	2	2	3	3	3	3	3	3	3	2	2	2	2	39	उच्च सङ्कटास न्नता
१३	6	2	3	2	3	3	3	3	3	3	2	2	1	2	38	मध्यम सङ्कटास न्नता

## २.४. नगरपालिकाको क्षमता विश्लेषण:

प्रकोपहरुको सामना गर्न समुदायको क्षमता के-कति छ भनेर विभिन्न शिर्षकहरु अत्रतगत रहि आँकलन गरिएको छ । क्षमता विश्लेषण गर्दा वडा स्तरमा रहेका प्राकृतिक, भौतिक, सामाजिक, आर्थिक र मानविय श्रोतका रुपमा विश्लेषण गरिएको छ । यसमा पूर्व-सुचना तथा संचार, डुंगा, लाईफ ज्याकेट, डोरी, ट्युब, पौडन सक्ने, प्राथमिक उपचारको ज्ञान सीप, कृषि तथा अन्य प्राबिधिक, उद्धार टोली गठन र तालिम, अस्थायी आश्रय स्थल तथा भण्डारण घर, राहत सामाग्रीहरुको उपलब्धता, सेवा प्रदायकहरुसँगको सम्बन्ध र सहयोग, समुदायको सहभागिता, बिधमान सहकारी, संघ, संगठन तथा समिति, सार्वजनीक पर्ति जग्गा जमिन, सामाजिक सचेतना, राजनितिक दलहरुमा विपद् व्यवस्थापन सम्बन्धि ज्ञान, संकटासन्न समुदायमा पुग्ने सडक, एम्बुलेन्सको व्यवस्था, प्रकोप पिडितहरुलाई सहयोगगर्ने संस्कृति, भवन निर्माण आचार संहिता, बाली बिमा, पशु बिमा, बित्तिय प्रणाली आदि क्षेत्रमा नगरपालिकाको क्षमता विश्लेषण गरिएको छ ।

तालिका 11: मेलम्चि नगरपालिकाको भौतिक श्रोत

वार्ड नं.	विवरण	पुल	सडक	बाँध / ग्यबियन तार जाली	बिध्यालय	सुरक्षित आवास तथा स्थान	सामुदायिक चर्पी	संचारका साधन	यातायातका साधन	पुर्बसुचना प्रणाली	लाईफ ज्याकेट	डुङ्गा
१	संख्या, लम्बाई	2	10, 30 किमि	छैन	8	छैन	छैन	3		छैन	२	छैन
	नाम र रहेको स्थान	भोटेचौर महादेव स्थान वाट मेलम्चि ५ जोडने	भोटेचौर चौकी देखि खाल्डे (पक्की), भोटेचौर देखि लप्से, भोटेचौर देखि		श्री सरस्वती उ.मा.वि, भोटेचौर सेतिकादेवि मा.वि, डाँडागाँउ			फोन, रेडियो, टीभि	जिप, ट्रक, बस, मोटरसाईकल		स्थानीय विपद तथा	

अन्तिम प्रतिवेदन: मेलम्चि नगरपालाको स्थानिय विपद् तथा जलवायु परिवर्तन उत्थानशिल योजना

वार्ड नं.	विवरण	पुल	सडक	बाँध / ग्यबियन तार जाली	बिध्यालय	सुरक्षित आवास तथा स्थान	सामुदायिक चर्पी	संचारका साधन	यातायातका साधन	पुर्बसुचना प्रणाली	लाईफ ज्याकेट	डुङ्गा
		भोटेचौर र मेलम्चि ५ चुवाकोट जोड्ने	पौड्यालथोक, प्रहरी चौकी देखि मौरी सरणा पातलगुफा तपचुली, भोटेचौर, डाँडाथोक, भञ्ज्याङ-चौर, महादेवखोला, खन्चेखोला, खाल्डेसिरान, ठूलोढुङ्गा, गैराटोल, महादेवखोला, तिखेढुङ्गा, भोटेचौर, मानेडाँडा, ठूलोपाटो, फुस्रोमाटो, मानेडाँडा, रोक्काटोल, प्रादीटोल		जलेश्वरी आ.वि, पाटीगाँउ शिवपुरी आ.वि, खाल्डे सिङ्गेश्वरी आ.वि, चिसापानी भूमेस्थान बाल विद्यालय, भूमेस्थान सिद्धिगणेश आ.वि, राक्काटोल जलेश्वरी आ.वि, भञ्ज्याङ						जलवायु उत्थान शील समिति सँग रहेको	
	<b>क्षमता</b>	मान्छे हिँडडुल गर्न सकिने	३०.५ किमि		१९०० जना							
	<b>अवस्था</b>	झोलुङ्गे पुल	पक्क, कच्ची		सबै विद्यालय भूकम्पले आंशिक क्षति			प्रत्येक घरमा	काठमाण्डौको लागि सजिलै		मध्यम प्रकोप	

अन्तिम प्रतिवेदन: मेलम्चि नगरपालाको स्थानिय विपद् तथा जलवायु परिवर्तन उत्थानशिल योजना

वार्ड नं.	विवरण	पुल	सडक	बाँध / ग्यबियन तार जाली	बिध्यालय	सुरक्षित आवास तथा स्थान	सामुदायिक चर्पी	संचारका साधन	यातायातका साधन	पुर्बसुचना प्रणाली	लाईफ ज्याकेट	डुङ्गा
								मोवाईल, रेडियो भएको	बस चल्ने, धेरै मोटरसाइकल भएको र सामान ओसारपोसारका लागि ट्रक तथा ट्रेक्टर प्रयोग गर्ने गरेको		को बेला प्रयोगमा आउने सामाग्रीहरु	
२	संख्या, लम्बाई	२ वटा	८ वटा, ३३.५ किमि	०	४ वटा		छैन	३	०	छैन	२	
	नाम र रहेको स्थान	डुलप्से थुम्को बाट सिन्धुकोट जोड्ने पुल, जैसिगाँउबाट मेलम्ची नगरपालिका वडा नं ३ जोड्ने पुल	खाल्डे देखि जैसिगाँउ, धाराटोल सूयलछाप देखि महादेवस्थान, आखरेनी खोला, सापकोटा टोल, तपचुली आखरेनीखोला, स्याङताङटोल, सूयलछाप		जाल्पादेवि उ.मा.वि, जाल्पादेवि निबुगाँउ नि.मा.वि, निबुगाँउ मनकामना आ.वि सूयलछाप आ.वि, सूयलछाप			फोन, रेडियो, टीभि	जिप, ट्रक, बस, मोटरसाइकल, पिकअप		स्थानीय विपद् तथा जलवायु उत्थान शील समिति	

अन्तिम प्रतिवेदन: मेलम्चि नगरपालाको स्थानिय विपद् तथा जलवायु परिवर्तन उत्थानशिल योजना

वार्ड नं.	विवरण	पुल	सडक	बाँध / ग्यबियन तार जाली	बिध्यालय	सुरक्षित आवास तथा स्थान	सामुदायिक चर्पी	संचारका साधन	यातायातका साधन	पुर्बसुचना प्रणाली	लाईफ ज्याकेट	डुङ्गा
			काडेखोला, कोजेटोल, सोतीखोला, जैसिगाँउ, काठेखोला,सूयलछाप जैसिगाँउ, सिम्ले घुम्ती पसल, थुम्काटोल, सिम्ले								सँग रहेको	
	<b>क्षमता</b>	झोलुङ्गे पुल	३३.५ किमि		७३५ जना							
	<b>अवस्था</b>	मर्मत आवश्यक	कच्ची		सबै विद्यालय भूकम्पले आंशिक क्षति			प्रत्येक घरमा मोवाईल, रेडियो भएको	काठमाण्डौको लागि सजिलै बस चल्ने, धेरै घरमा मोटरसाइकल भएको र सामान ओसारपोसारका लागि ट्रक तथा ट्रेक्टर प्रयोग गर्ने गरेको		मध्यम प्रकोपको बेला प्रयोगमा आउने सामाग्रीहरु	

अन्तिम प्रतिवेदन: मेलम्चि नगरपालाको स्थानिय विपद् तथा जलवायु परिवर्तन उत्थानशिल योजना

वार्ड नं.	विवरण	पुल	सडक	बाँध / ग्यबियन तार जाली	बिध्यालय	सुरक्षित आवास तथा स्थान	सामुदायिक चर्पी	संचारका साधन	यातायातका साधन	पुर्बसुचना प्रणाली	लाईफ ज्याकेट	डुङ्गा
३	संख्या, लम्बाई	३ वटा	१० वटा, ३२किमि ५.		३ वटा		छैन	३	छैन	२		
	नाम र रहेको स्थान	काउले दोभान झोलुङ्गे पुल र १-थकनी) -हैबुङ्ग ५ जोडने( पक्की पुल र १-थकनी) -हैबुङ्ग ५ जोडने( सोतीखोला	शिवपूरी हिलेभञ्ज्याङ्ग देखि झरखोला, काउले दोभान देखि सोतिखोला, काउले दोभान देखि राउत गाँउ डाँडाथोक, खड्कछाप देखि सेरमुन भूमेस्थान, भूमेस्थान देखि शिवपूरी		हैबुङ्ग महादेवस्थान मावि., हैबुङ्ग श्री थुङ्गेडाँडा प्रावि., दहपोखरी कालिकाशरण निवि.मा., हैबुङ्ग			फोन, रेडियो, टीभि		स्थानीय विपद् तथा जलवायु उत्थान शील समिति सँग रहेको		

अन्तिम प्रतिवेदन: मेलम्चि नगरपालाको स्थानिय विपद् तथा जलवायु परिवर्तन उत्थानशिल योजना

वार्ड नं.	विवरण	पुल	सडक	बाँध / ग्यबियन तार जाली	बिध्यालय	सुरक्षित आवास तथा स्थान	सामुदायिक चर्पी	संचारका साधन	यातायातका साधन	पुर्बसुचना प्रणाली	लाईफ ज्याकेट	डुङ्गा
		र ७-भोटेचौर) -हैबुङ्गर जोडने(	बालुवाडाँडा दहपोखरी देखि चिसापानी, गुरुङ्ग गाँउ देखि मुख्य टोल, दहपोखरी देखि देविस्थान चिलाउने खोला मजुवा देखि मजुवा, बोब्राङ्ग देखि चिसापानी									
	<b>क्षमता</b>	मान्छे हिडडुल गर्न सक्ने	३३५.		१४०० जना							



अन्तिम प्रतिवेदन: मेलम्चि नगरपालाको स्थानिय विपद् तथा जलवायु परिवर्तन उत्थानशिल योजना

वार्ड नं.	विवरण	पुल	सडक	बाँध / ग्यबियन तार जाली	बिध्यालय	सुरक्षित आवास तथा स्थान	सामुदायिक चर्पी	संचारका साधन	यातायातका साधन	पुर्बसुचना प्रणाली	लाईफ ज्याकेट	डुङ्गा
	अवस्था	जिर्ण पूरानो ) (भएको नयाँ गाडि ) (हिडन मिल्ले	कच्चि, पक्कि		सबै विद्यालय भूकम्पले आंशिक क्षति			प्रत्येक घरमा मोवाईल, रेडियो भएको		मध्यम प्रकोपको बेला प्रयोगमा आउने सामाग्री हरु		
४	नाम र रहेको स्थान	डिहीखोला, थकनी ८ र ९ काउले दोभान, थकनी १ र हैबुङ्ग ५ नरुवा सिन्धुखोला, थकनी ३ र हैबुङ्ग ४	काउले दोभान-पिप्ले, थकनी १, सिन्धुअडिट सडक थकनी ३ देखि ४ खहरेखोला-सुरुङ्गमार्ग, साल्मे थकनी ४ पिप्ले-ओखेनी, थकनी २ र ६ काभ्रे-सुरुङ्गमार्ग, थकनी ४ र ७ ओखेनी सुनखानी, थानकुने		श्री कृष्ण उमावि, थकनी १ ठूलोथकनी मावि, थकनी ६ धौलेश्वरी निमावि, थकनी ५ बागदेवी प्रावि, थकनी २ डिही प्रावि, थकनी ९ थानाभञ्ज्याङ्ग प्रावि, थकनी ८ साल्मे प्रावि, थकनी ४ चिप्लिङ्ग प्रावि, थकनी ९	राउतगाउँ, थकनी १		मोवाइल, सि.डी.एम. ए. फोन	सिन्धु उपत्यका सामुदायिक स्वास्थ्यको एम्बुलेन्स सेवा, राउत कुलायन मन्दिर, थकनी १ सार्वजनिक बस (काठमाण्डौबाट पिप्ले हुँदै थानकुने भञ्ज्याङ्ग र	मेगाफोन (हाते माईक)		

अन्तिम प्रतिवेदन: मेलम्चि नगरपालाको स्थानिय विपद् तथा जलवायु परिवर्तन उत्थानशिल योजना

वार्ड नं.	विवरण	पुल	सडक	बाँध / ग्यबियन तार जाली	बिध्यालय	सुरक्षित आवास तथा स्थान	सामुदायिक चर्पी	संचारका साधन	यातायातका साधन	पुर्बसुचना प्रणाली	लाईफ ज्याकेट	डुङ्गा
			चिप्लिङ्ग, थलाखर्क, भिरखर्क सडक पाल्ते सिम्टिङ्ग, अन्य गोरेटो बाटो						ओख्रेनीचौर दुई रुटमा)			
	संख्या	3	11		23	2		1060	3	1		
	क्षमता		56		3000	300						
	अवस्था	जीर्ण	वटाशिल, ग्राभेल, कच्चीसडक		४ वटा कोठा पहिरो चर्किएको ६ वटा कोठा कच्ची पक्की तथा कच्ची कच्ची ५ वटा जीर्ण, कच्ची भवन पक्की तथा कच्ची कच्ची							
	कैफियत	झोलुङ्गे पुल	वाटासिल (कालोपत्रे सडक साँखु भोटेचौरको थकनीमा		८ वटा शौचालय (३ वटा छात्रा) मर्मत गर्नुपर्ने ५ वटा शौचालय, एउटा							

अन्तिम प्रतिवेदन: मेलम्चि नगरपालाको स्थानिय विपद् तथा जलवायु परिवर्तन उत्थानशिल योजना

वार्ड नं.	विवरण	पुल	सडक	बाँध / ग्यबियन तार जाली	बिध्यालय	सुरक्षित आवास तथा स्थान	सामुदायिक चर्पी	संचारका साधन	यातायातका साधन	पुर्बसुचना प्रणाली	लाईफ ज्याकेट	डुङ्गा
			पर्ने सडक खण्ड) हिउँद करिब ८ महिना बस तथा अन्य सवारी साधन चल्ने		दुई कोठे पक्की भवन पहिरोमा परेको, एक भवन निर्माणाधीन तीन स्थानमा ६ वटा शौचालय दुई कोठे एक शौचालय दुई कोठे एक शौचालय दुई कोठे एक शौचालय दुई कोठे एक शौचालय दुई कोठे एक शौचालय							
५	संख्या, लम्बाई	7	8 46		22 48	2	छैन	750	13	छैन	5	
	नाम र रहेको स्थान	महादेवस्थान, सिन्धुकोट-३ र भोटेचौर-१ लाप्सेथुम्का, सिन्धुकोट-३ र भोटेचौर-२ धुसेनीखोला, सिन्धुकोट-२ र बाँसवारी-८	भदौरे-धुसेनीचौर- तालामाराङ सडक सिन्धुअडिट मार्ग, अमलेडाँडा- भदौरे बेशी चनौटे-कात्तिकेछाप सडक बारीमुनी टोल-थाक्ले (बाँसवारी) सडक		सिन्धुपुरानागाउँ उमावि, सिन्धुकोट-१ महेन्द्रप्रिया निमावि, सिन्धुकोट-८ कालिका निमावि, सिन्धुकोट-४ कालिका प्रावि, सिन्धुकोट-७ महादेवस्थान प्रावि,	घर्तीको चौर, स्व स्थ चौकी		फोन, रेडियो, टीभि	एम्बुलेन्स सेवा, सिन्धु उपत्यका स्वास्थ्य सेवा, थकनी- १ काठमाडौं- धुसेनीचौर बस सेवा टुक (सिन्धुकोट-			

अन्तिम प्रतिवेदन: मेलम्चि नगरपालाको स्थानिय विपद् तथा जलवायु परिवर्तन उत्थानशिल योजना

वार्ड नं.	विवरण	पुल	सडक	बाँध / ग्यबियन तार जाली	बिध्यालय	सुरक्षित आवास तथा स्थान	सामुदायिक चर्पी	संचारका साधन	यातायातका साधन	पुर्बसुचना प्रणाली	लाईफ ज्याकेट	डुङ्गा
		कात्तिकेखोला, सिन्धुकोट-२ र सिन्धुकोट-२ वेतानीखोला, सिन्धुकोट-२ र सिन्धुकोट-२ अधेरीखोला, सिन्धुकोट-३ र सिन्धुकोट-६ अर्चलेखोला, सिन्धुकोट-६ र सिन्धुकोट-७	धुसेनीचौर-सुलीकोट घ्याङ सडक अधेरीखोला-मुसुरे-थकनी सडक अन्य गोरेटो बाटोहरु		सिन्धुकोट-६ भुमेश्वरी प्रावि, सिन्धुकोट-३				बाँहुनेपाटी, बाँसवारी) मोटरसाईकल			
	<b>क्षमता</b>	झोलुङ्गे र पक्कै पुल	४६ किमि		१२०० जना	४०० जना बस्न सक्ने			३२ सिट क्षमता			

अन्तिम प्रतिवेदन: मेलम्चि नगरपालाको स्थानिय विपद् तथा जलवायु परिवर्तन उत्थानशिल योजना

वार्ड नं.	विवरण	पुल	सडक	बाँध / ग्यबियन तार जाली	बिध्यालय	सुरक्षित आवास तथा स्थान	सामुदायिक चर्पी	संचारका साधन	यातायातका साधन	पुर्बसुचना प्रणाली	लाईफ ज्याकेट	डुङ्गा
	अवस्था	राम्रो	पक्कि, कच्ची, ग्राभल		१४ वटा कोठा कच्ची तथा जीर्ण तथा ६ वटा कोठा भुकम्प प्रतिरोधात्मक ६ वटा कोठा कच्ची तथा जीर्ण तथा ४ वटा कोठा भुकम्प प्रतिरोधात्मक ४ वटा कोठा कच्ची तथा जीर्ण तथा २ वटा कोठा भुकम्प प्रतिरोधात्मक सबै कोठा कच्ची तथा जीर्ण ६ वटा कोठा कच्ची तथा जीर्ण तथा १ वटा कोठा भुकम्प प्रतिरोधात्मक सबै कोठा कच्ची तथा जीर्ण			प्रत्येक घरमा मोवाईल, रेडियो भएको	जीर्ण सामान्य सामान्य		नयां	
६	संख्या, लम्बाई	१	९ वटा	४ वटा ६-७ किमि	६ वटा, २ वटा मदरसा	१ वटा	छैन	३	५	छैन		

अन्तिम प्रतिवेदन: मेलम्चि नगरपालाको स्थानिय विपद् तथा जलवायु परिवर्तन उत्थानशिल योजना

वार्ड नं.	विवरण	पुल	सडक	बाँध / ग्यबियन तार जाली	बिध्यालय	सुरक्षित आवास तथा स्थान	सामुदायिक चर्पी	संचारका साधन	यातायातका साधन	पुर्बसुचना प्रणाली	लाईफ ज्याकेट	डुङ्गा
	नाम र रहेको स्थान											
	क्षमता											
	अवस्था											
९	संख्या, लम्बाई											
	नाम र रहेको स्थान											
	क्षमता											
	अवस्था											
१०	संख्या, लम्बाई	६ वटा	५ वटा		३ वटा		छैन	प्रत्येक घरमा वा व्यक्तिको साथमा		छैन		४ वटा

अन्तिम प्रतिवेदन: मेलम्चि नगरपालाको स्थानिय विपद् तथा जलवायु परिवर्तन उत्थानशिल योजना

वार्ड नं.	विवरण	पुल	सडक	बाँध / ग्यबियन तार जाली	बिध्यालय	सुरक्षित आवास तथा स्थान	सामुदायिक चर्पी	संचारका साधन	यातायातका साधन	पुर्बसुचना प्रणाली	लाईफ ज्याकेट	डुङ्गा
	नाम र रहेको स्थान		मेलम्ची देखि शिखरपुर		फलामे रामपुर			मोबाईल	ट्रक तथा बाइक हरु उपलब्ध रहेको			
	क्षमता	वसट्रक ट्रेक्टर चल्ने	वारैमहिना चल्ने						२५ वटा ट्रक र ३५ वटा बाइक			
	अवस्था	राम्रो	कच्ची सडक		कच्ची			राम्रो				सामान्य
११	संख्या, लम्बाई	२ वटा	१० वटा, ३०.५ किमि		८ वटा		छैन	३		छैन	२	
	नाम र रहेको स्थान	भोटेचौर महादेव स्थान वाट मेलम्चि ५ जोड्ने, भोटेचौर र मेलम्चि ५ चुवाकोट जोड्ने	भोटेचौर चौकी देखि खाल्डे (पक्की) (४.५), भोटेचौर देखि लप्से (३), भोटेचौर देखि पौड्यालथोक (३), प्रहरी चौकी देखि मौरी सरणा पातलगुफा तपचुली (५), भोटेचौर, डाँडाथोक,		श्री सरस्वती उ.मा.वि, भोटेचौर, सेतिकादेवि मा.वि, डाँडागाँउ, जलेश्वरी आ.वि, पाटीगाँउ, शिवपुरी आ.वि, खाल्डे, सिङ्गेश्वरी आ.वि, चिसापानी, भूमेस्थान बाल विद्यालय, भूमेस्थान, सिद्धिगणेश आ.वि, राक्काटोल,			फोन, रेडियो, टीभि	जिप, ट्रक, बस, मोटरसाईकल			स्थानीय विपद् तथा जलवायु उत्थान शील समिति

अन्तिम प्रतिवेदन: मेलम्चि नगरपालाको स्थानिय विपद् तथा जलवायु परिवर्तन उत्थानशिल योजना

वार्ड नं.	विवरण	पुल	सडक	बाँध / ग्यबियन तार जाली	बिध्यालय	सुरक्षित आवास तथा स्थान	सामुदायिक चर्पी	संचारका साधन	यातायातका साधन	पुर्बसुचना प्रणाली	लाईफ ज्याकेट	डुङ्गा
			भञ्ज्याङ-चौर (२), महादेवखोला, खन्चेखोला, खाल्देसिरान (३), ठूलोढुङ्गा, गैराटोल (१.५), महादेवखोला, तिखेढुङ्गा (१.५), भोटेचौर, मानेडाँडा, ठूलोपाटो, फुस्रोमाटो (३.५), मानेडाँडा, रोक्काटोल, प्रादीटोल (३.५)		जल्केश्वरी आ.वि, भञ्ज्याङ						साँगरहेको	
	<b>क्षमता</b>	मान्छे हिँडडुल गर्न सकिने	३०.५		१९०० जना							
	<b>अवस्था</b>	झोलुङ्गे पुल	पक्क, कच्ची		सबै विद्यालय भूकम्पले आंशिक क्षति			प्रत्येक घरमा मोवाईल, रेडियो भएको	काठमाण्डौको लागि सजिलै बस चल्ने, धेरै घरमा मोटरसाइकल भएको र		मध्यम प्रकोपको बेला प्रयोगमा	



अन्तिम प्रतिवेदन: मेलम्चि नगरपालाको स्थानिय विपद् तथा जलवायु परिवर्तन उत्थानशिल योजना

वार्ड नं.	विवरण	पुल	सडक	बाँध / ग्यबियन तार जाली	बिध्यालय	सुरक्षित आवास तथा स्थान	सामुदायिक चर्पी	संचारका साधन	यातायातका साधन	पुर्बसुचना प्रणाली	लाईफ ज्याकेट	डुङ्गा
									सामान ओसारपोसारका लागि ट्रक तथा ट्रक्टर प्रयोग गर्ने गरेको		आउने सामाग्रीहरु	
१२	संख्या, लम्बाई	५ वटा	४ वटा		२१ वटा	४ वटा						
	नाम र रहेको स्थान	जर्केखोला, सिन्धुखोला, ढकाखरहरे, डुडे बेशि इन्द्रावतीमा	जर्केखोला देखि डुडेवेशि सम्म अमले-थाक्ले एकले-थाक्ले माझिगाँउ देखि थक्ले		जालपादेवी उमावि महाकाली मावि कालिका मावि सरस्वती प्रावि शिवशंखरेश्वर प्रावि	वडा नं. २ को पितृको चौर चाइनिज क्याम्प थाक्ले चौर १ नं. डम्पिङ	छैन	मोबाईल	मोटर ट्रक मोटरसाइकल	फोनसेट एफएम रेडियो		

अन्तिम प्रतिवेदन: मेलम्चि नगरपालाको स्थानिय विपद् तथा जलवायु परिवर्तन उत्थानशिल योजना

वार्ड नं.	विवरण	पुल	सडक	बाँध / ग्यबियन तार जाली	बिध्यालय	सुरक्षित आवास तथा स्थान	सामुदायिक चर्पी	संचारका साधन	यातायातका साधन	पुर्बसुचना प्रणाली	लाईफ ज्याकेट	डुङ्गा
	क्षमता		१८ किमि		१५ कोठा, १०कोठा, १२ कोठा, ७ कोठा, ७ कोठा	३००० जना		१००० भन्दा बढि	१२५ भन्दा बढि १२२	२ थान १ थान		
	अवस्था	मोटरपुल झोलुङ्गेपुल	पक्कि कच्ची कच्ची		केही भवन भूकम्प प्रतिरोधी भए पनि धेरै भवन असुरक्षित रहेका पिउने पानी तथा शौचालय भएको तर विपद्को समयमा अभाव हुन सक्ने	खालि आकासमा बस्र सकिने पिउने पानी तथा शौचालय नभएक ा						
१३	नाम र रहेको स्थान	ढाँडखोला पुल र जर्के खोला पुल	पक्की सडक फट्केश्वरी देखि ढाडखोलासम्म, कच्ची सडकहरु: भज्याङ फट्केश्वर सडक, भज्याङ		फटकशिला उ.मा.बि, कालिका चेतना मा.बि, फट्केश्वर आधारभूत विद्यालय, आर्दश ज्वति अंग्रेजि स्कुल, चक्रेश्री आधारभूत विद्यालय र	सामुदायिक भवनहरुमा भज्याङ		मोबाइल, रेडीयो, टी.भी.				

अन्तिम प्रतिवेदन: मेलम्चि नगरपालाको स्थानिय विपद् तथा जलवायु परिवर्तन उत्थानशिल योजना

वार्ड नं.	विवरण	पुल	सडक	बाँध / ग्यबियन तार जाली	बिध्यालय	सुरक्षित आवास तथा स्थान	सामुदायिक चर्पी	संचारका साधन	यातायातका साधन	पुर्बसुचना प्रणाली	लाईफ ज्याकेट	डुङ्गा
			पल्लिग फट्केश्वर सडक, भज्याङ ठाटि फट्केश्वर सडक, वेदबोट पल्लिग सडक, भज्याङ कलेजे सिपाघाट सडक, चण्डिनी ठाटि सडक, नेपालथोक च्युरीटार सडक, नेपाले वेलबोट सडक, ठाटि भोटेडाँडा सडक, ढाडखोला ठाटि सडक, पँधेरा चौर फट्केश्वर सडक, मरनघाट गैरीगाँउ सडक, चौतारी तारुके सडक, डुम्रेचौर तारुके सडक, दंगालथोक नेपाले सडक,		पब्लिक आधारभूत विद्यालय विद्यालय	सामुदायिक भवन र फट्केश्वर सामुदायिक भवन र अन्य २ वटागरि जम्मा ४ वटा रहेका छन्						

अन्तिम प्रतिवेदन: मेलम्चि नगरपालाको स्थानिय विपद् तथा जलवायु परिवर्तन उत्थानशिल योजना

वार्ड नं.	विवरण	पुल	सडक	बाँध / ग्यबियन तार जाली	बिध्यालय	सुरक्षित आवास तथा स्थान	सामुदायिक चर्पी	संचारका साधन	यातायातका साधन	पुर्बसुचना प्रणाली	लाईफ ज्याकेट	डुङ्गा
			पिपलडाँडा लामा क्रसर सडक, पँधेराचौर एक्लेवेसी सडक, डुम्रेचौर कालिका मन्दिर सडक र वडा कार्यालय पारीगाँउ सडक									
	संख्या	2	20		6	4						
	क्षमता	पक्क										
	अवस्था	मध्यम										
	कैफियत											
७ र ८	संख्या, लम्बाई	५	६	१ वटा	७ वटा	६ वटा	१ वटा	प्रत्येक घरमा	३४ वटा ४ हिल			
	नाम र रहेको स्थान	नगर खोला (तालामाराङ्गर वडा नं. ५ जोङ्ने)	मेलम्ची दुवाचौर शेरमाथाङ्ग ग्रामिण सडक, मेलम्ची केउरानी बाँसखर्क	नगर खोला	ज्योती भञ्ज्याङ नि.मा.वि बालविकास स्कुल बालसुधार मा.वि. प्रज्ञा आधारभुत		गाविस कार्यालयमा	मोबाईल				





अन्तिम प्रतिवेदन: मेलम्चि नगरपालाको स्थानिय विपद् तथा जलवायु परिवर्तन उत्थानशिल योजना

वार्ड नं.	विवरण	आधारभूत खोज तथा उद्धार तालिम प्राप्त जनशक्ति	जिल्ला विपद् प्रतिकार्य सम्बन्धि तालिम प्राप्त जनशक्ति	तालिम प्राप्त पौडीबाज	तालिम प्राप्त स्वयंसेवक (प्राथमिक उपचार)	ग्रामिण महिला स्वस्थ कार्यकर्ता	तालिम प्राप्त कृषि सम्बन्धि	शिक्षक	कर्मचारी	स्वयंसेवक	सिकर्मी	डकर्मी	अन्य
	संख्या (कति)	१८	०	०	१८	५	१८४	३५	४००		४०	५०	
	क्षमता	यू.एन.डि. पि (१० जना) र वल्लड भिजन इन्टरनेशनल नेपाल (८ जना)			यू.एन.डि.पि (१० जना) र वल्लड भिजन इन्टरनेशनल नेपाल (८ जना)	साविकको प्रतेक वडामा १ जना	यू.एन.डि.पि (१० जना) र वल्लड भिजन इन्टरनेशनल नेपाल (१७४ जना)		सेना, प्रहरी, सरकारी तथा गैह्रसरकारी जागीर		यू.एन.डि. पि, जाइका, यूनीसेफ	मिसन इस्ट	
	अवस्था	सक्रिय								सक्रिय			
३	नाम र गाउँको नाम	वडा भरी			वडा भरी	वडा भरी	वडा भरी	वडा भरी	वडा भरी		वडा भरी	वडा भरी	

अन्तिम प्रतिवेदन: मेलम्चि नगरपालाको स्थानिय विपद् तथा जलवायु परिवर्तन उत्थानशिल योजना

वार्ड नं.	विवरण	आधारभूत खोज तथा उद्धार तालिम प्राप्त जनशक्ति	जिल्ला विपद् प्रतिकार्य सम्बन्धि तालिम प्राप्त जनशक्ति	तालिम प्राप्त पौडीबाज	तालिम प्राप्त स्वयंसेवक (प्राथमिक उपचार)	ग्रामिण महिला स्वस्थ कार्यकर्ता	तालिम प्राप्त कृषि सम्बन्धि	शिक्षक	कर्मचारी	स्वयंसेवक	सिकर्मी	डकर्मी	अन्य
	संख्या (कति)	१२	०	०	१३	९	१२३	२८	३३०		२००	२००	
	क्षमता	यू.एन.डि. पि (१० जना) र वल्ड भिजन इन्टरनेशनल नेपाल (८ जना)			यू.एन.डि.पि (१० जना) र वल्ड भिजन इन्टरनेशनल नेपाल (८ जना)	साविकको प्रतेक वडामा १ जना			सेना, प्रहरी, सरकारी तथा गैहसरकारी जागीर		यू.एन.डि. पि, जाइका, यूनीसेफ	मिसन इस्ट	
	अवस्था	सक्रिय								सक्रिय			
४	नाम र रहेको स्थान	स्थानीय विपद् जोखिम व्यवस्थाप			उपस्वास्थ्य चौकी, पाल्चेन, थकनी सामुदायिक	प्रत्येक वडामा महिला स्वास्थ्य	गाविसभरी	गाविसभरी का माथि उल्लेखित					



अन्तिम प्रतिवेदन: मेलम्चि नगरपालाको स्थानिय विपद् तथा जलवायु परिवर्तन उत्थानशिल योजना

वार्ड नं.	विवरण	आधारभूत खोज तथा उद्धार तालिम प्राप्त जनशक्ति	जिल्ला विपद् प्रतिकार्य सम्बन्धि तालिम प्राप्त जनशक्ति	तालिम प्राप्त पौडीबाज	तालिम प्राप्त स्वयंसेवक (प्राथमिक उपचार)	ग्रामिण महिला स्वस्थ कार्यकर्ता	तालिम प्राप्त कृषि सम्बन्धि	शिक्षक	कर्मचारी	स्वयंसेवक	सिकर्मी	डकर्मी	अन्य
		न समिति राउतगाउँ समुदाय आधारित विपद् जोखिम व्यवस्थापन समिति, थकनी १ डाँडाकटेरी समुदायमा आधारित विपद् जोखिम व्यवस्थापन			स्वास्थ्य केन्द्र, ओखरेनी स्थानीय विपद् जोखिम व्यवस्थापन समिति राउतगाउँ समुदायमा आधारित विपद् जोखिम व्यवस्थापन समिति, थकनी १ डाँडाकटेरी समुदायमा आधारित	स्वयंसेविका रहेका		विद्यालयहरुमा					

अन्तिम प्रतिवेदन: मेलम्चि नगरपालाको स्थानिय विपद् तथा जलवायु परिवर्तन उत्थानशिल योजना

वार्ड नं.	विवरण	आधारभूत खोज तथा उद्धार तालिम प्राप्त जनशक्ति	जिल्ला विपद् प्रतिकार्य सम्बन्धि तालिम प्राप्त जनशक्ति	तालिम प्राप्त पौडीबाज	तालिम प्राप्त स्वयंसेवक (प्राथमिक उपचार)	ग्रामिण महिला स्वस्थ कार्यकर्ता	तालिम प्राप्त कृषि सम्बन्धि	शिक्षक	कर्मचारी	स्वयंसेवक	सिकर्मी	डकर्मी	अन्य
		न समिति, थकनी ४ शिवपुरी समुदायमा आधारित विपद् जोखिम			विपद् जोखिम व्यवस्थापन समिति, थकनी ४ शिवपुरी समुदायमा आधारित विपद् जोखिम व्यवस्थापन समिति, थकनी २								
	संख्या	10			12	9	14	34	10		30	60	
	क्षमता	आधारभूत खोज तथा उद्धार			आधारभूत प्राथमिक उपचार	ग्रामीण महिला स्वास्थ्यको	तीन दिने						



अन्तिम प्रतिवेदन: मेलम्चि नगरपालाको स्थानिय विपद् तथा जलवायु परिवर्तन उत्थानशिल योजना

वार्ड नं.	विवरण	आधारभूत खोज तथा उद्धार तालिम प्राप्त जनशक्ति	जिल्ला विपद् प्रतिकार्य सम्बन्धि तालिम प्राप्त जनशक्ति	तालिम प्राप्त पौडीबाज	तालिम प्राप्त स्वयंसेवक (प्राथमिक उपचार)	ग्रामिण महिला स्वस्थ कार्यकर्ता	तालिम प्राप्त कृषि सम्बन्धि	शिक्षक	कर्मचारी	स्वयंसेवक	सिकर्मी	डकर्मी	अन्य
५	नाम र गाउँको नाम	स्थानीय विपद् जोखिम व्यवस्थापन समिति सिर्जनशील समुदाय आधारित विपद् जोखिम व्यवस्थापन समिति, सिन्धुकोट-१, २, ३ र ५ ढुंगेछाप			सिन्धुकोट स्वास्थ्य चौकी स्थानीय विपद् जोखिम व्यवस्थापन समिति सिर्जनशील समुदाय आधारित विपद् जोखिम व्यवस्थापन समिति, सिन्धुकोट-१, २, ३ र ५ ढुंगेछाप	वडा भरी	वडा भरी	गाविसभरी तथा जिल्ला बाहिरसम्म	गाविसभरी तथा जिल्ला बाहिरसम्म		गाविसभि त्र तथा जिल्ला बाहिरसम् म रोजगारी का लागि जाने	गाविसभि त्र तथा जिल्ला बाहिरसम् म रोजगारी का लागि जाने	वडा नं. ४ र २



अन्तिम प्रतिवेदन: मेलम्चि नगरपालाको स्थानिय विपद् तथा जलवायु परिवर्तन उत्थानशिल योजना

वार्ड नं.	विवरण	आधारभूत खोज तथा उद्धार तालिम प्राप्त जनशक्ति	जिल्ला विपद् प्रतिकार्य सम्बन्धि तालिम प्राप्त जनशक्ति	तालिम प्राप्त पौडीबाज	तालिम प्राप्त स्वयंसेवक (प्राथमिक उपचार)	ग्रामिण महिला स्वस्थ कार्यकर्ता	तालिम प्राप्त कृषि सम्बन्धि	शिक्षक	कर्मचारी	स्वयंसेवक	सिकर्मी	डकर्मी	अन्य
		सिन्धुकोट- ६ र ७											
	संख्या (कति)	11	0	0	15	16	14	35	55	140	65	180	90
	क्षमता						3 दिने						
	अवस्था	समुदायमा आधारित विपद् जोखिम व्यवस्थापन समितिले प्रदान गरेको आधारभु			स्वास्थ्य चौकीमा रहेको दुई स्वास्थ्यकर्मीले प्राथमिक उपचार सहित थप उपचार समेत गर्न सक्ने		समुदायमा आधारित विपद् जोखिम व्यवस्थापन समितिले प्रदान गरेका तरकारी खेती		सरकारी निकायहरूमा				बैकल्पिक व्यवसायको रूप सामाग्री निर्माण गर्दै आएका











अन्तिम प्रतिवेदन: मेलम्चि नगरपालाको स्थानिय विपद् तथा जलवायु परिवर्तन उत्थानशिल योजना

वार्ड नं.	विवरण	आधारभूत खोज तथा उद्धार तालिम प्राप्त जनशक्ति	जिल्ला विपद् प्रतिकार्य सम्बन्धि तालिम प्राप्त जनशक्ति	तालिम प्राप्त पौडीबाज	तालिम प्राप्त स्वयंसेवक (प्राथमिक उपचार)	ग्रामिण महिला स्वस्थ कार्यकर्ता	तालिम प्राप्त कृषि सम्बन्धि	शिक्षक	कर्मचारी	स्वयंसेवक	सिकर्मी	डकर्मी	अन्य
					प्राथमिक उपचार तालिम मात्र प्राप्त								
	<b>अवस्था</b>	आधारभूत खोज तथा उद्धार तालिम प्राप्त वहालवाला तथा पुर्व प्रहरी तथा सेनामा आधारभूत तालिम प्राप्त			१५ जनालाई सआविजोव्य परियोजना ले तालिम दिएको र अन्य संस्थाबाट तालिम प्राप्त				बाहिर जागिरको शिलशिलामा विभिन्न जिल्लामा	रेडक्रस तथा सेवामुलक संस्थामा आवद्ध	कामको शिलशिलामा गाविस तथा जिल्ला बाहिर जाने	कामको शिलशिलामा गाविस तथा जिल्ला बाहिर जाने	कसाईको शीप, सिलाई बुनाई, लप्सी तथा खाद्य बस्तु प्रशोधनको शीप

अन्तिम प्रतिवेदन: मेलम्चि नगरपालाको स्थानिय विपद् तथा जलवायु परिवर्तन उत्थानशिल योजना

वार्ड नं.	विवरण	आधारभूत खोज तथा उद्धार तालिम प्राप्त जनशक्ति	जिल्ला विपद् प्रतिकार्य सम्बन्धि तालिम प्राप्त जनशक्ति	तालिम प्राप्त पौडीबाज	तालिम प्राप्त स्वयंसेवक (प्राथमिक उपचार)	ग्रामिण महिला स्वस्थ कार्यकर्ता	तालिम प्राप्त कृषि सम्बन्धि	शिक्षक	कर्मचारी	स्वयंसेवक	सिकर्मी	डकर्मी	अन्य
१३	नाम र रहेको स्थान												
	संख्या						19	40	15	15			
	क्षमता												
	अवस्था												
	कैफियत												
७२८	नाम र गाउँको नाम	वडा भरी				लक्ष्मी श्रेष्ठ हितकुमारी श्रेष्ठ सुनीता श्रेष्ठ प्याकुली नेपाली	वडा नं. ९ मा २ जना (सरोज गिरी र कोमल गिरी)	गाविस भरिका माथि उल्लेखित विद्यालयहरूमा	गाविस तथा गाविसबाहिर कामको		वडा भरी	वडा भरी	

अन्तिम प्रतिवेदन: मेलम्चि नगरपालाको स्थानिय विपद् तथा जलवायु परिवर्तन उत्थानशिल योजना

वार्ड नं.	विवरण	आधारभूत खोज तथा उद्धार तालिम प्राप्त जनशक्ति	जिल्ला विपद् प्रतिकार्य सम्बन्धि तालिम प्राप्त जनशक्ति	तालिम प्राप्त पौडीबाज	तालिम प्राप्त स्वयंसेवक (प्राथमिक उपचार)	ग्रामिण महिला स्वस्थ कार्यकर्ता	तालिम प्राप्त कृषि सम्बन्धि	शिक्षक	कर्मचारी	स्वयंसेवक	सिकर्मी	डकर्मी	अन्य
						लक्ष्मी गिरी राधिका भारती सोमो तामाङ मानकुमारी गिरी देवकी गिरी २ जना (सरोज गिरी र कोमल गिरी) १ जना (गोविन्द गिरी)	वडा न. ५ मा १ जना (गोविन्द गिरी)		सिलसिल मा गएका				
	संख्या (कति)	१				९	३	करीब ६८ जना	३७ जना		९४ जना	२२७ जना	

अन्तिम प्रतिवेदन: मेलम्चि नगरपालाको स्थानिय विपद् तथा जलवायु परिवर्तन उत्थानशिल योजना

वार्ड नं.	विवरण	आधारभूत खोज तथा उद्धार तालिम प्राप्त जनशक्ति	जिल्ला विपद् प्रतिकार्य सम्बन्धि तालिम प्राप्त जनशक्ति	तालिम प्राप्त पौडीबाज	तालिम प्राप्त स्वयंसेवक (प्राथमिक उपचार)	ग्रामिण महिला स्वस्थ कार्यकर्ता	तालिम प्राप्त कृषि सम्बन्धि	शिक्षक	कर्मचारी	स्वयंसेवक	सिकर्मी	डकर्मी	अन्य
	क्षमता	आर्मिको तालिम प्राप्त				बालबालिका लाई भिटामिन ए खुवाउने, खोप कार्यक्रम, प्राथमिक उपचार तथा स्वास्थ्य सल्लाह दिने, जुकाको औषधि खुवाउने, प्रजनन् स्वास्थ्य सम्बन्धी परामर्श तथा सिफारिस	कृषि सम्बन्धि सल्लाह सुझाब दिन तथा सेवा प्रदायककहाँ सिफारिस गर्न	शिक्षण गराउने तथा बालबालिकार समुदायमा सूचना तथा जानकारी दिन			तालिम लिएका र दक्ष	तालिम लिएका र दक्ष	

अन्तिम प्रतिवेदन: मेलम्चि नगरपालाको स्थानिय विपद् तथा जलवायु परिवर्तन उत्थानशिल योजना

तालिका 13: मेलम्चि नगरपालिकको सामाजिक श्रोत

वार्ड नं	विवरण	सामुदायिक भवन	पाटी पौवा	खानेपानी वितरण धारा	मठ मन्दिर	अन्य	अन्य
१	नाम र रहेको स्थान						
	संख्या	०	०	०	०		
	क्षमता						
	अवस्था						
	कैफियत						
२	नाम र रहेको स्थान	सामुदायिक अध्ययन केन्द्र, निबुगाँउ (५० जना क्षमता) सामुदायिक आवास, जैसिगाँउ, सूयलछाप सामुदायिक भवन, सूयलछाप		सबै वडा भरी			
	संख्या	३		१००			
	क्षमता	५० जना					
	अवस्था	नयाँ र व्यवस्थित, भूकम्पले भत्केको,					

अन्तिम प्रतिवेदन: मेलम्चि नगरपालाको स्थानिय विपद् तथा जलवायु परिवर्तन उत्थानशिल योजना

वार्ड नं	विवरण	सामुदायिक भवन	पाटी पौवा	खानेपानी वितरण धारा	मठ मन्दिर	अन्य	अन्य
		भूकम्पले भत्केको (नेपाल सेनाबाट निर्माण हुँदै छ)					
	कैफियत	जनहित र वल्लुड भिजनले नयाँ निर्माण गरिदिएको (५० जना क्षमता भएको)					
३	नाम र रहेको स्थान	साविकको सम्पुर्ण वडामा		वडा भरी	कालिदेवि मन्दिर, साविकको वडा नं १ भूमेस्थान मन्दिर, साविकको वडा नं ७ देवीस्थान मन्दिर, साविकको वडा नं ९ लोकेश्वरी मन्दिर, साविकको वडा नं ५ र ७ को सिमानामा		
	संख्या	६		२००	४		
	क्षमता	प्रत्येक भवनमा २५ जना क्षमता भएको					
	अवस्था	३ वटा भुकम्पमा भत्केको					
	कैफियत						
४	नाम र रहेको स्थान	राउतगाउँ, थकनी १ बसेरी, थकनी ५					



अन्तिम प्रतिवेदन: मेलम्चि नगरपालाको स्थानिय विपद् तथा जलवायु परिवर्तन उत्थानशिल योजना

वार्ड नं	विवरण	सामुदायिक भवन	पाटी पौवा	खानेपानी वितरण धारा	मठ मन्दिर	अन्य	अन्य
	संख्या	1	1	50	4		
	क्षमता	40	10				
	अवस्था						
	कैफियत						
५	नाम र रहेको स्थान	घर्तीकोचौर			वडा नं. ४, कोट मन्दिर वडा नं. ७, कालिकादेवी मन्दिर वडा नं. ९, सुलीकोट घ्याङ	वडा नं. ९, सुलीकोट घ्याङ वडा नं. ६ रयाले, महादेवस्थानको पाटी	गाविसभरी
	संख्या	१			४	३	१५०
	क्षमता	२०० जना				१२० जना	
	अवस्था				सामान्य	सामान्य सामान्य कच्ची तर पुरानो	ठिकै
	कैफियत						प्रशोधन नगरिएको मुलको पानी
६	नाम र रहेको स्थान	वडा भरी	वडा भरी				

अन्तिम प्रतिवेदन: मेलम्चि नगरपालाको स्थानिय विपद् तथा जलवायु परिवर्तन उत्थानशिल योजना

वार्ड नं	विवरण	सामुदायिक भवन	पाटी पौवा	खानेपानी वितरण धारा	मठ मन्दिर	अन्य	अन्य
	संख्या	४	२				
	क्षमता						
	अवस्था						
	कैफियत						
९	नाम र रहेको स्थान						
	संख्या						
	क्षमता						
	अवस्था						
१०	नाम र रहेको स्थान						
	संख्या				१३		
	क्षमता						
	अवस्था				४ पक्कि, ९ कच्चि		
	कैफियत						

अन्तिम प्रतिवेदन: मेलम्चि नगरपालाको स्थानिय विपद् तथा जलवायु परिवर्तन उत्थानशिल योजना

वार्ड नं	विवरण	सामुदायिक भवन	पाटी पौवा	खानेपानी वितरण धारा	मठ मन्दिर	अन्य	अन्य
११	नाम र रहेको स्थान						
	संख्या						
	क्षमता						
	अवस्था						
	कैफियत						
१२	नाम र रहेको स्थान	गाविस भवन सामुदायिक समितिको भवन बालविकास केन्द्र					
	संख्या	१३		३५०	१३		
	क्षमता	६०० जना					
	अवस्था						
	कैफियत						
१३	नाम र रहेको स्थान						
	संख्या	4			5		

अन्तिम प्रतिवेदन: मेलम्चि नगरपालाको स्थानिय विपद् तथा जलवायु परिवर्तन उत्थानशिल योजना

वार्ड नं	विवरण	सामुदायिक भवन	पाटी पौवा	खानेपानी वितरण धारा	मठ मन्दिर	अन्य	अन्य
	क्षमता						
	अवस्था						
	कैफियत						
७ र ८	नाम र रहेको स्थान	वडा भरी	वडा भरी	वडा भरी	वडा भरी		
	संख्या	१०	५	२३०	१८		
	क्षमता	सामाग्री भण्डारण तथा तालिम गोष्ठि र छलफलका लागि गाविस भवन, प्राथमिक उपचार तथा सरसल्लाहका लागि स्वास्थ्यचौकी ,	४५ जना				
	अवस्था	जीर्ण	जीर्ण	जीर्ण	जीर्ण		

अन्तिम प्रतिवेदन: मेलम्चि नगरपालाको स्थानिय विपद् तथा जलवायु परिवर्तन उत्थानशिल योजना

तालिका 14: मेलम्चि नगरपालिकाको सामाजिक संरचना

वार्ड नं	विवरण	महिला-आमा-अपाङ्गता भएका व्यक्तिहरुको समुह	आयआर्जनमा सक्रिय महिला समुह	निर्णय तहमा भएका महिला	शैक्षिक अवस्था (म-पु)	अन्य	अन्य
१	नाम र रहेको स्थान						
	संख्या	०	०	०	०	०	
	क्षमता						
	अवस्था						
	कैफियत						
२	नाम र रहेको स्थान	वडा भरी	वडा भरी	वडा भरी	वडा भरी		
	संख्या	५	५	२०	म ५८.५%, पु ७७.२% जम्मा ६७.४१%		
	क्षमता	मध्यम	मध्यम	मध्यम			
	अवस्था	सक्रिय	सक्रिय	सक्रिय			
	कैफियत						

अन्तिम प्रतिवेदन: मेलम्चि नगरपालाको स्थानिय विपद् तथा जलवायु परिवर्तन उत्थानशिल योजना

वार्ड नं	विवरण	महिला-आमा-अपाङ्गता भएका व्यक्तिहरुको समुह	आयआर्जनमा सक्रिय महिला समुह	निर्णय तहमा भएका महिला	शैक्षिक अवस्था (म-पु)	अन्य	अन्य
३	नाम र रहेको स्थान	वडा भरी	वडा भरी	वडा भरी	वडा भरी		
	संख्या	१४	१	१०	म ६५%, पु ८०.६% जम्मा ७२%		
	क्षमता	मध्यम	मध्यम	मध्यम			
	अवस्था	सक्रिय	सक्रिय	सक्रिय			
	कैफियत						
४	नाम र रहेको स्थान	वडा भरी	वडा भरी				
	संख्या	२	२		पु ८४%७., म ६९%७.		
	क्षमता						

अन्तिम प्रतिवेदन: मेलम्चि नगरपालाको स्थानिय विपद् तथा जलवायु परिवर्तन उत्थानशिल योजना

वार्ड नं	विवरण	महिला-आमा-अपाङ्गता भएका व्यक्तिहरुको समुह	आयआर्जनमा सक्रिय महिला समुह	निर्णय तहमा भएका महिला	शैक्षिक अवस्था (म-पु)	अन्य	अन्य
	अवस्था						
५	नाम र रहेको स्थान	१६ वटा	गाविसभरी	गाविसभरी	७६% म ८८% पु	गाविसभरी	
	संख्या		२५	२५		१००	
	क्षमता						
	अवस्था						
	कैफियत				कुल ७९ प्रतिशत (स्रोत: राष्ट्रिय सारक्षता अभियान, २०६७)	अनुमानित	
६	नाम र रहेको स्थान	वडा भरी	वडा भरी				
	संख्या	३	३				
	क्षमता						

अन्तिम प्रतिवेदन: मेलम्चि नगरपालाको स्थानिय विपद् तथा जलवायु परिवर्तन उत्थानशिल योजना

वार्ड नं	विवरण	महिला-आमा-अपाङ्गता भएका व्यक्तिहरुको समुह	आयआर्जनमा सक्रिय महिला समुह	निर्णय तहमा भएका महिला	शैक्षिक अवस्था (म-पु)	अन्य	अन्य
	अवस्था						
	कैफियत						
९	नाम र रहेको स्थान						
	संख्या						
	क्षमता						
	अवस्था						
११	नाम र रहेको स्थान						
	संख्या	३	९			१०६	
	क्षमता						
	अवस्था						
	कैफियत						



अन्तिम प्रतिवेदन: मेलम्चि नगरपालाको स्थानिय विपद् तथा जलवायु परिवर्तन उत्थानशिल योजना

वार्ड नं	विवरण	महिला-आमा-अपाङ्गता भएका व्यक्तिहरुको समुह	आयआर्जनमा सक्रिय महिला समुह	निर्णय तहमा भएका महिला	शैक्षिक अवस्था (म-पु)	अन्य	अन्य
	नाम र रहेको स्थान						
	संख्या						
	क्षमता						
	अवस्था						
	कैफियत						
१२	नाम र रहेको स्थान						
	संख्या	२७	१०	१००	महिला ३८ % पुरुष ६८ %	५४	
	क्षमता						
	अवस्था						
	कैफियत						

अन्तिम प्रतिवेदन: मेलम्चि नगरपालाको स्थानिय विपद् तथा जलवायु परिवर्तन उत्थानशिल योजना

वार्ड नं	विवरण	महिला-आमा-अपाङ्गता भएका व्यक्तिहरुको समुह	आयआर्जनमा सक्रिय महिला समुह	निर्णय तहमा भएका महिला	शैक्षिक अवस्था (म-पु)	अन्य	अन्य
१३	नाम र रहेको स्थान						
	संख्या	21					
	क्षमता						
	अवस्था						
	कैफियत						
७ र ८	नाम र रहेको स्थान	वडा भरी	वडा भरी	लक्ष्मी श्रेष्ठ,सिलसिला तामाङ,रिममाया तामाङ,दुर्गा अधिकारी,कविता नेपाली,हितकुमारी श्रेष्ठ,मसली वि.क.,सुकलक्ष्मी श्रेष्ठ,कल्पना धिताल,कमला पौड्याल,अनिता सुवेदी,सुनीता श्रेष्ठ,सविता श्रेष्ठ,सुनरानी तामाङ,संगिता नेपाली,प्याकुली नेपाली,गोमा गिरी,शारदा गिरी,आइतरानी तामाङ,रेलीमाया तामाङ,अनुसा तामाङ,लक्ष्मी गिरी,रुपा तामाङ,रजिना गिरी,राधिका भारती,सर्मिला घले,बिन्दा भारती,सन्तोषी गिरी,फुलथुंगा गिरी,सोमो तामाङ,बिष्णुमायाँ तामाङ,मानकुमारी गिरी,प्रमिला गिरी,सबिता गिरी,सीता स्याङ्ताङ,देवकी गिरी,सुभद्रा गिरी,देवी गिरी,फुलथुंगा गिरी			

अन्तिम प्रतिवेदन: मेलम्चि नगरपालाको स्थानिय विपद् तथा जलवायु परिवर्तन उत्थानशिल योजना

वार्ड नं	विवरण	महिला-आमा-अपाङ्गता भएका व्यक्तिहरुको समुह	आयआर्जनमा सक्रिय महिला समुह	निर्णय तहमा भएका महिला	शैक्षिक अवस्था (म-पु)	अन्य	अन्य
	संख्या	२७	८	३९	करिव ७० प्रतिशत पुरुष र ३० प्रतिशत महिला		
	क्षमता	बचत तथा ऋण लगानी	बचत तथा ऋण लगानी				
	अवस्था						
	कैफियत						

तालिका १५: मेलम्चि नगरपालिकको आर्थिक श्रोत

वार्ड नं.	विवरण	व्यापार व्यवसाय	उधोग कल-कारखाना	नोकरी गर्ने	बचत समूह	विपद् व्यवस्थापन कोष	बैंकिग तथा वित्तीय संस्था	वैदेशिक रोजगारी	अन्य १	अन्य २
१	नाम र रहेको स्थान	वडा भरी			वडा भरी	वडा भरी				
	संख्या (कति)	७० घरधुरी			१७	५	५			





अन्तिम प्रतिवेदन: मेलम्चि नगरपालाको स्थानिय विपद् तथा जलवायु परिवर्तन उत्थानशिल योजना

वार्ड नं.	विवरण	व्यापार व्यवसाय	उधोग कल-कारखाना	नोकरी गर्ने	बचत समूह	विपद् व्यवस्थापन कोष	बैंकिग तथा वित्तीय संस्था	वैदेशिक रोजगारी	अन्य १	अन्य २
४	नाम र रहेको स्थान	गाविसभरी होटल खुद्रा पसल		नेपाल भरी	वडा भरी	स्थानीय विपद् जोखिम व्यवस्थापन आकस्मिक कोष	मानुषी लघुवित्त संस्था, पिप्ले, थकनी २ लक्ष्मी लघुवित्त बैंक लिमिटेड, बाँसवारी			
	संख्या (कति)	20		70	4	1	2			
	क्षमता					80000				
	अवस्था									
५	नाम र रहेको स्थान	वडा भरी	गाविसभरी	गाविसभरी	वडा भरी	स्थानीय विपद् जोखिम व्यवस्थापन आकस्मिक कोष	मनुषी लघुवित्त सहकारी, काठमाडौं लक्ष्मी लघुवित्त बैंक, बाहुनेपाटी गाविसभरी अन्य ऋण तथा बचत सहकारीहरु			
	संख्या (कति)	१५	६	१५०	४५	१	७			
	क्षमता					८००००				



अन्तिम प्रतिवेदन: मेलम्चि नगरपालाको स्थानिय विपद् तथा जलवायु परिवर्तन उत्थानशिल योजना

वार्ड नं.	विवरण	व्यापार व्यवसाय	उद्योग कल-कारखाना	नोकरी गर्ने	बचत समूह	विपद् व्यवस्थापन कोष	बैंकिग तथा वित्तीय संस्था	वैदेशिक रोजगारी	अन्य १	अन्य २
	संख्या (कति)	५०	१४	१३०	८					
	क्षमता									
	अवस्था	गाउघरमा खुद्रा भएका पसलको संख्या	फर्निचर ७, मिल ३, मसला पिसने मिल ४							
११	नाम र रहेको स्थान	वडा भरी			वडा भरी	वडा भरी				
	संख्या (कति)	७० घरधुरी			१७	५	५			
	क्षमता	मध्यम				२०००००				
	अवस्था	खुद्रा पसल, समिल, कुखुरापालन, बाख्रापालन, बंगुरपालन, माछापालन				सक्रिय				



अन्तिम प्रतिवेदन: मेलम्चि नगरपालाको स्थानिय विपद् तथा जलवायु परिवर्तन उत्थानशिल योजना

वार्ड नं.	विवरण	व्यापार व्यवसाय	उधोग कल-कारखाना	नोकरी गर्ने	बचत समूह	विपद् व्यवस्थापन कोष	बैंकिग तथा वित्तीय संस्था	वैदेशिक रोजगारी	अन्य १	अन्य २
१२	नाम र रहेको स्थान	पसल पशु फर्म	कुटानी पिसानि मिल समिल क्रसर तथा अन्य		आमा बचत समुह कृषक बचत समुह लघुवित्त समुह अन्य बचत समुह	स्थानीय विपद् जोखिम व्यवस्थापन समिति, बाँसवारी				
	संख्या (कति)	२००	५०	५०० भन्दा वढि	१४०	१				
	क्षमता					रु १०५००००				
	अवस्था					राहत तथा कोष व्यवस्थापनको निर्देशिका समेत रहेको, नेपाल बैंक लिमिटेडको चौताराको चल्ती खाता सञ्चालित				
१३	नाम र रहेको स्थान						लघुबित्त बैंक, लालिगुराँस सहकारी, सिर्जनशिल, इन्द्रावति गंगा, फटकशिला			

अन्तिम प्रतिवेदन: मेलम्चि नगरपालाको स्थानिय विपद् तथा जलवायु परिवर्तन उत्थानशिल योजना

वार्ड नं.	विवरण	व्यापार व्यवसाय	उधोग कल-कारखाना	नोकरी गर्ने	बचत समूह	विपद् व्यवस्थापन कोष	बैंकिग तथा वित्तीय संस्था	वैदेशिक रोजगारी	अन्य १	अन्य २
							कृषि, आकर्षन कृषि, महिला बचत सहकारी			
	संख्या									
	क्षमता									
	अवस्था									
	कैफियत									
७ र ८	नाम र रहेको स्थान	वडा भरी	वडा भरी	वडा भरी	वडा भरी		साना किसान कृषि सहकारी संस्था दुवाचौर कृषि सहकारी संस्था बिष्णु लक्ष्मी सहकारी संस्था			
	संख्या (कति)	६६	१२	७१	४१		३			
	क्षमता	किराना पसल होटल, कस्मेटिक पसल	मिल		बचत तथा ऋण लगानी		बचत तथा ऋणको कारोबार तथा कृषिजन्य उत्पादनका लागि सहयोग ।			

अन्तिम प्रतिवेदन: मेलम्चि नगरपालिकाको स्थानिय विपद् तथा जलवायु परिवर्तन उत्थानशिल योजना

तालिका 16: मेलम्चि नगरपालिकाको प्राकृतिक श्रोत

वार्ड नं.	विवरण	खेतियोग्य भूमि (रोपनी, हल, विगाहा खुलाउने)	सार्वजनिक धारा	कुवा	निजिताल तलैया	प्राकृतिक धारा वा मुल	नदी/नाला/खोल्सा खोल्सी	ताल तथा पोखरी	सिंचाईको साधन र श्रोत	सामुदायिक तथा अन्य वनजंगल (हेक्टर वा रोपनी खुलाउने)	खेर गइरहेको जमिन	चौर तथा फराकिलो खुल्ला ठाउँ
१	नाम र रहेको स्थान	वडाभरी	वडाभरी				सिन्धुखोला, जर्केखोला, महादेवखोला			मानेडाँडा सा.व र लोसे सा.व		
	संख्या (कति)	७००० रोपनी	२२०	०		३		२	३४८७.५१			
	क्षमता								पक्कि कुलो, मध्यम			
	अवस्था								वल्ड भिजन इन्टरनेश्रल नेपालको सहयोगमा			
२	नाम र रहेको स्थान	वडाभरी	वडाभरी				सिन्धुखोला, जर्केखोला, महादेवखोला, काठेखोला, काडेखोला, ओख्रेनीखोला		पक्कि कुलो	निबुगाँउ सा.व		

अन्तिम प्रतिवेदन: मेलम्चि नगरपालाको स्थानिय विपद् तथा जलवायु परिवर्तन उत्थानशिल योजना

	संख्या (कति)	७००० रोपनी	२२०	०	५		२	८०			
	क्षमता						मध्यम				
	अवस्था						वल्ड भिजन इन्टरनेश्रल नेपालको सहयोगमा				
	कैफियत										
३	नाम र रहेको स्थान	वडाभरी	वडाभरी			सोतीखोला, साविकको वडा नं २, शिकारी खोला, साविकको वडा नं ४, मजुवा खोला, साविकको वडा नं ४,५,३, ७ खल्लु खोला, साविकको वडा नं ९,६,७,८ बोर्राङ्ग खोला, साविकको वडा नं ७, ८,९	दुधपोखरी	पक्कि कुलो	गौरङ्गथोक सा.व.उ.स, साविकको वडा नं ३ र ५, मरकिन डाँडा सा.व.उ.स, साविकको वडा नं ४, फागु डाँडा सा.व.उ.स, साविकको वडा नं ६, घोडयाङ्गपाखा सा.व.उ.स, साविकको वडा नं ६, जुङ्गेपानी सा.व.उ.स, साविकको वडा नं ७, खावालु सा.व.उ.स, साविकको वडा नं ८, नागपोखरी महिला सा.व.उ.स, साविकको वडा नं ९,		

अन्तिम प्रतिवेदन: मेलम्चि नगरपालाको स्थानिय विपद् तथा जलवायु परिवर्तन उत्थानशिल योजना

										दहपोखरी सा.व.उ.स, साविकको वडा नं ९		
	संख्या (कति)	७००० रोपनी	२२०	०		५	१	२		७ वटा, १३२ हेक्टर		
	क्षमता								मध्यम			
	अवस्थ था								वल्ड भिजन इन्टरनेश्रल नेपालको सहयोगमा			
	कैफि यत											
४	नाम र रहेको स्थान						सिन्धु खोला (थकन ीखो ला), गडहा खोला र डिही खोला	थकनी १, २ र ३ का सिन्धुखोला बेसी खेतमा रहेको कुलो थकनी ८ र ५ का डिहीखोला बेशीखेत मा रहेको कुला				
	संख्या (कति)		50	1			3	5				
	क्षमता	9000								25000	150	

अन्तिम प्रतिवेदन: मेलम्चि नगरपालाको स्थानिय विपद् तथा जलवायु परिवर्तन उत्थानशिल योजना

	अवस्था										
५	नाम र रहेको स्थान	वडाभरी				सिन्धुखोला र यसका सहायक खोलाहरु जस्तै धुसेनीखोला, सिन्धुकोट-२ र बाँसवारी-८ कात्तिकेखोला, सिन्धुकोट-२ र सिन्धुकोट-२ वेतानीखोला, सिन्धुकोट-२ र सिन्धुकोट-२ अधेरीखोला, सिन्धुकोट-३ र सिन्धुकोट-६ अर्चलेखोला, सिन्धुकोट-६ र सिन्धुकोट-७ नुवार खोला (तालामाराङखोला), सिन्धुकोट-८		धुसेनीखोला, सिन्धुकोट-२ र बाँसवारी-८ अधेरीखोला, सिन्धुकोट-३ र सिन्धुकोट-६ अर्चलेखोला, सिन्धुकोट-६ र सिन्धुकोट-७ खहरे, सिन्धुकोट-२ र सिन्धुकोट-६ दियाले, सिन्धुकोट-६ सिन्धुखोला, सिन्धुकोट-२, ३, ६ र ७ का बेशी खेत	गाविसभरी	गाविसको माथिल्लो भूभाग वन आसपास	
	संख्या (कति)	१५०	०	७		६		करिव ४००० रोपनि			







**अन्तिम प्रतिवेदन: मेलम्चि नगरपालाको स्थानिय विपद् तथा जलवायु परिवर्तन उत्थानशिल योजना**

	अवस्था											
११	नाम र रहेको स्थान	वडाभरी	वडाभरी			सिन्धुखोला, जर्केखोला, महादेवखोला			मानेडाँडा सा.व र लोसे सा.व			
	संख्या (कति)	७००० रोपनी	२२०	०	३		२	३४८७.५१				
	क्षमता							पक्कि कुलो, मध्यम				
	अवस्था							वल्ड भिजन इन्टरनेश्रल नेपालको सहयोगमा				
१२	नाम र रहेको स्थान	वडाभरी	वडाभरी		वडाभरी	इन्द्रावती नदी, सिन्धुखोला रढकाल खहरे		वडाभरी	सबै वडाका सामुदायिक वन उपभोगता समिति, निजी तथा सरकारी वन	वडाभरी		
	संख्या (कति)	५०० रोपनी	९६	०	१३	३		कुलो र पाईप	३०० हे. भन्दा वढि	५० हे. भन्दा वढी		
	क्षमता							पक्कि कुलो, मध्यम				
	अवस्था					व्यवस्थित						

अन्तिम प्रतिवेदन: मेलम्चि नगरपालाको स्थानिय विपद् तथा जलवायु परिवर्तन उत्थानशिल योजना

१३	नाम र रहेको स्थान						जर्के खोला, ढाडखोला, इन्द्रावति नदी				
	संख्या						3				
	क्षमता										
	अवस्था										
	कैफियत										
७ र ८	नाम र रहेको स्थान	वडा भरी	वडा भरी	वडा भरी			ईन्द्रवती , मेलम्ची खोला , पाङ्सिङ् खोला, चाल्से खोला, काभ्रे खोला, अधेरी खोला		वडा भरी	देवीथान सामुदायिक वन, सुङ्गुरे सामुदायिक वन, खैरे च्यानडाँडा वन, च्यानपाखा वन, सुन्दरीदेवी वन (वडा नं. १ र २ छुने) लुप्राङ् वन, खेलेपाखा वन (३ र ४ वडा छुने), जलेपा देवी वन, धार्ना वन, कार्तिके भटार वन, माथिल्लो झापु वन, मानरासी वन, तिते वन भैसे वन, दोभान सामुदायिक वन, च्यानडाडा वन, तल्लो	वडा नं १ मा ३० रोपनी, वडा नं ३ मा १ हेक्टर, वडा नं ४ मा १६ रोपनी, वडा नं ६ मा ५ रोपनी, वडा नं ७ मा २० रोपनी, वडा नं ८ मा १५०० रोपनी, वडा नं. ९ मा ४० रोपनी

अन्तिम प्रतिवेदन: मेलम्चि नगरपालाको स्थानिय विपद् तथा जलवायु परिवर्तन उत्थानशिल योजना

									झापु वन, खैरे च्यानडाँडा वन		
<b>संख्या (कति)</b>	४१९७५ रोपनी	३९	२८			६		३६	१७ वटा वन र सामुदायिक वन	१ हेक्टर र १६११ रोपनी	
<b>क्षमता</b>	९ महिनालाई खाद्यान्न उपलब्ध हुनु	पानी खान मिल्ले सिचाँइ र खानक ो लागि	पानी खान मिल् ने सिच ाँ इ र खान को लागि						स्थानीयलाई दाउरा, काठ तथा घाँस सोत्तर उपलब्ध हुनु ।	बन्यजन्तु आतङ्क तथा भूकम्प पश्चात खेती गर्न निरुत्साहित हुनु	
<b>अवस् था</b>	कही कही पहिरोको समस्या									वडा नं. ८ मा १५०० रोपनी खेर गएको जमिन	

## २.५ .जोखिम व्यवस्थापन क्रियाकलापको पहिचान तथा प्राथमिकीकरणः

पहिचान भएका जोखिम तथा प्रकोपहरुको कारणले प्रभावित क्षेत्र तथा पार्न सक्ने प्रभावहरुलाई मध्यनजर गरी नगरपालिकाले त्यसबाट अनुकूलन हुनको लागि विभिन्न उपायहरु तय गरेका छन् । तय गरिएका विभिन्न उपायहरुको पहिचान र प्राथमिकीकरण गरी योजनामा राख्नुपर्ने कार्यक्रमहरुको छनौट गरिएको छ । सो का लागि स्थानीय अनुकूलनका कार्यहरुको पहिचान र सूचीकृत गरेपश्चात ती कार्यहरुको कार्य विशेषता,योजनाहरुको प्रभावकारिता, खर्चको मितव्ययिता, सङ्कटासन्न वर्गलाई उपयोगिता, सम्भाव्यता र लैङ्गिक संवेदनशीलता जस्ता विषयलाई आधार मानी पहिचान भएका अनुकूलनका उपायहरुको लेखाजोखा गरी प्राथमिकीकरण गरियो ।

यस मेलम्चि नगरपालिका अन्तर्गत रहेका विभिन्न वडाहरुमा गरिएको संकटासन्नता क्षमता विश्लेषण तथा अनुकूलन क्षमता विश्लेषणबाट पहिचान भएका प्रकोपहरुको आधारमा यो योजना निर्माण गरिएको छ । योजना निर्माण गर्दा सम्पूर्ण वडाहरुमा देखिएको प्रकोप मध्ये मुख्य प्रकोपलाई योजनामा समावेश गरिएको छ । योजना तर्जुमा गर्दा विपद् पूर्वका क्रियाकलापहरु, विपद्को समयका क्रियाकलापहरु र विपद् पश्चातका क्रियाकलापहरु गरि मुख्य तिन भागमा छुट्याइएका छन् । यसका साथै नीतिगत योजना, चेतना अभिवृद्धिका योजना, पूर्व तयारीका योजना, भौतिक पूर्वाधार विकासका योजना, विपद् सामनाका योजना तथा पूर्णलाभ योजनाहरु समावेश गरिएको छ

प्राथमिकीकरण गर्ने क्रममा माथि उल्लेखित विषयवस्तुहरुलाई अंक १ देखि ३ निर्धारण गरिएको थियो । जसमा अंक १ ले आधार राम्ररी पुरा गर्न नसक्ने तथा अंक ३ ले राम्ररी पुर्याउन सक्ने जनाउँछ । यस विधिमा खर्चको मितव्ययिता भने कम खर्चिलोलाई अंक ३ र धेरै खर्चिलोलाई अंक १ मानिएको छ । सबै विश्लेषणको नतिजालाईजोडेर आएको कूल अंकहरुलाई ३ भागमा विभाजन गरिएको थियो जसमध्ये ११-१४ अंक आएका उपायहरुलाई तत्काल र अत्यावश्यक अवलम्बन गर्नुपर्ने, ७-१० अंकलाई उच्च आवश्यक र ७ भन्दा कम अंक आएकाहरुलाई आवश्यक भनि वर्गीकरण गरिएको थियो । सोही अनुसार पहिलो, दोस्रो तथा तेस्रो गरी क्रमस प्राथमिकीकरण गरिएको छ ।



## खण्ड ३ :स्थानीय विपद् तथा जलवायु उत्थानशील योजना

### ३.१ विपद् जोखिम न्यूनीकरण तथा पुर्वतयारी, रोकथाम, अल्पीकरण र अनुकुलन

#### योजनाहरु:

यस नगरपालिकामा पहिचान भएका प्रकोपहरुको स्तरीकरणको परिणामक आधारमा मुख्य रूपमा देखिएका पहिरो, बाढी, हुरीबतास, भुकम्प, चट्याङ्ग, महामारी जस्ता प्रकोपहरुको विपद् जोखिम व्यवस्थापन योजना तर्जुमा गरि यस खण्डमा राखिएको छ । योजना तर्जुमा गर्दा विपद् पूर्वका क्रियाकलाप, विपद्को समयका क्रियाकलापहरु र विपद् पश्चातका क्रियाकलापहरु गरि मुख्य तिन भागमा छुट्याइएको छ। विपद् पूर्वका क्रियाकलापहरु तय गर्दा निम्न बिषयहरु ( मानव संसाधन तथा संस्थागत विकास, भौतिक पूर्वाधार विकास, प्राकृतिक स्रोत संरक्षण, जीविकोपार्जनमा सुधार र नीतिगत विकास तथा परिमार्जन अन्तर्गत व्यवस्थापन क्रियाकलापहरुलाई समष्टिगत रूपमा उल्लेख गरिएको छ । यसका साथै नीतिगत योजना, चेतना अभिवृद्धिका योजना, पूर्व तयारीका योजना, भौतिक पूर्वाधार विकासका योजना, विपद् सामनाका योजना तथा पूर्णलाभ योजनाहरु समावेश गरिएको छ ।

#### ३.१.१ नीतिगत व्यवस्था तथा निर्णय :

यस योजना अन्तर्गत विभिन्न प्रकोप बाट उत्पन्न हुनसक्ने बिपद् हरुको सामना गर्न नगरपालिका स्तरीय विपद् जोखिम तथा जलबायु उत्थानशील समितिका साथै वडा स्तरीय समितिहरु निर्माण गरिएको र उक्त समितिहरुले गर्ने कार्य तथा जिम्मेवारीहरु निर्धारण गरिएको छ। साथै निम्न उल्लेखित नीतिगत कार्ययोजनाहरु निर्माण गरिएको छ।

अन्तिम प्रतिवेदन: मेलम्चि नगरपालाको स्थानिय विपद् तथा जलवायु परिवर्तन उत्थानशिल योजना

तालिका 18: विपद् व्यवस्थापनका मेलम्चि नगरपालिकाको नितिगत व्यवस्थाहरु

प्राथमिकता क्रम	व्यवस्थापनका क्रियाकलाप	मुख्य जिम्मेवारी	श्रोत व्यवस्थापन		समय अवधि
			आन्तरिक	बाह्य	
१	वडा स्तरीय विपद् व्यवस्थापन समितिको गठन गर्ने ।				२०७५/२०७६
२	वडा स्तरीय विपद् व्यवस्थापन समितिलाई विपद् व्यवस्थापन तालिमको व्यवस्था तथा क्षमता अभिवृद्धि गर्ने	नगरपालिका / वडा स्तरीय विपद् व्यवस्थापन समिति	नगरपालिका	प्रदेश सरकार, केन्द्र सरकार, जलवायु परिवर्तन अनुकुलन तथा बिपद् व्यवस्थापनमा सक्रियसरोकारवाला अन्य निकाय	
३	जलबायु परिवर्तन तथा विपद् व्यवस्थापन सम्बन्धी चेतना अविभ्वृद्धिका क्रियालापहरु संचालन गर्ने				
४	यस मेलम्चि नगरपालिका अन्तर्गत रहेका विभिन्न प्रमुख				

**अन्तिम प्रतिवेदन: मेलम्चि नगरपालाको स्थानिय विपद् तथा जलवायु परिवर्तन उत्थानशिल योजना**

<p>प्रकोपको रुपमा रहेका भुकम्प, बन्यजन्तु आक्रमण, हुरीबतास, आगलागी, बाढी, पहिरो, असिना, चट्यांग आदिको लागि राहतको मापदण्डहरु, जलबायु परिवर्तन र विपद् सम्बन्धि नितिनिमहरुको निर्माण गर्ने।</p>				
------------------------------------------------------------------------------------------------------------------------------------------------------------------------------------------------	--	--	--	--

**३.१.२ जनचेतना तथा क्षमता अभिवृद्धि :**

नगरपालिकाले आफ्नो क्षेत्रमा बिपद्प्रति रहेको अज्ञानता हटाएर जोखिम व्यवस्थापनमा समुदायको सजगता अभिवृद्धि गर्न जनचेतना र क्षमता अभिवृद्धिका कार्यलाई निम्न तालिका अनुसार गर्दा उपयुक्त देखिन्छ। तसर्थ नगरपालिका वडा स्तरीय योजना छनौट गोष्ठी मार्फत निम्न लिखित योजना छनौट गरेर कार्यान्वयनमा लैजाने सहमति गरि योजना निर्माण गरीएको छ।

**तालिका 19: जनचेतना तथा क्षमता अभिवृद्धिका क्रियाकलापहरु**

प्राथमिकता	प्रमुख समस्या	व्यवस्थापनका क्रियाकलाप	मुख्य जिम्मेवारी	स्रोतको व्यवस्था		समयावधि
				आन्तरीक	वाह्य	
१	पहिरो	वृक्षारोपण सम्बन्धि कार्यक्रम	नगरपालिका र वडा	नगरपालिका (२०,०००)		निरन्तर



अन्तिम प्रतिवेदन: मेलम्चि नगरपालाको स्थानिय विपद् तथा जलवायु परिवर्तन उत्थानशिल योजना

		प्रशारण, पहिरो जानवाट रोक्नकोलागि समुदायमा क्षमता विकासका तालिमहरु	कार्यालय हरु			
२	वन्यजन्तु आक्रमण	प्रतिरक्षात्मक तालिम, अरिङ्गाल, वारुलो, माहुरी जस्ता किरालाई संरक्षण गर्ने कार्यक्रम	नगरपालिका	नगरपालिका		निरन्तर
३	आगलागि	जनचेतना मुलक कार्यक्रमहरु सञ्चालन गर्ने	नगरपालिका	नगरपालिका		निरन्तर
४	भुकम्प	भुकम्प प्रतिरोधि घर निर्माण वा बनाउन आह्वान गर्ने स्वयं सेवक	वडा तथा नगरपालिका	नगरपालिका (५००००)		निरन्तर

**अन्तिम प्रतिवेदन: मेलम्चि नगरपालिकाको स्थानिय विपद् तथा जलवायु परिवर्तन उत्थानशिल योजना**

		समुह वनाउने सडक नाटक, र्यालि आयोजना गर्ने				
५	हुरीवतास	घरको बलियो छना बनाउने चेतनामुलक कार्यक्रम गर्ने भवन संहिता पालना गरेर घर बनाउने	वडा तथा नगरपालिका	नगरपालिका		निरन्तर

**३.१.३ जोखिम न्यूनिकरण :**

यस नगरपालिका मा देखिएका विपद् जोखिम कम गर्ने कार्यहरु समावेश गर्ने कार्यका निमित्त योजनाहरु छनौट गरी कार्यान्वयनमा लैजाने सहमति अनुसार निम्न लिखित योजनाहरु छनौट गरियो ।

**तालिका 20: मेलाम्चि नगरपालिकाको जोखिम न्यूनिकरणका क्रियाकलापहरु**

प्राथमिकता	प्रमुख समस्या	व्यवस्थापनका क्रियाकलाप	मुख्य जिम्मेवारी	जम्मा वजेट	स्रोतको व्यवस्था		समयावधि
					आन्तरीक	वाह्य	
१	पहिरो	जोखिम युक्त बस्ति पहिचान गरी पुनः	नगरपालिका, वडा, संघसंस्था,		नगरपालिका	संघसंस्था	मुख्यगरी वर्षायाममा

अन्तिम प्रतिवेदन: मेलम्चि नगरपालाको स्थानिय विपद् तथा जलवायु परिवर्तन उत्थानशिल योजना

		स्थापना गर्ने उद्धार सामग्री संकलन गर्ने वोटविरुवाको संरक्षण गर्ने वृक्षारोपण गर्ने भलकटान गर्ने	वन कार्यालय				
२	बन्यजन्तु आक्रमण	तर्साउने खालको आवाज दिने यन्त्रको प्रयोग गर्ने तारवारको प्रयोग गर्ने	समुदाय तथा नगरपालिका		नगरपालिक ा		अन्नवालि लगाएको बेला
३	चट्याङ्ग	व्यक्ति, सार्वजनिक भवन, विधालय, स्वास्थ्य चौकि निर्माण गर्दा अर्थिङ्ग अनिवार्य गर्ने	नगरपालिका तथा समुदाय		नगरपालिक ा (१ हजार प्रति घर)		घर बनाउने वेला (नक्सापास ) र सम्पन्न प्रमाणपत्र लिदा

अन्तिम प्रतिवेदन: मेलम्चि नगरपालाको स्थानिय विपद् तथा जलवायु परिवर्तन उत्थानशिल योजना

४	आगलाग ि	अभिमुखिकर ण कार्यक्रम समुदाय तथा विधालयमा सञ्चालन गर्ने	नगरपालिका , विधालय		नगरपालिक ा		निरन्तर
५	वाढी	वाढिको पुर्व सुचना प्रणालि बनाउने खोला-नदिको छेउछाउ वस्ति निर्माण तथा बिस्तार गर्न नदिने  वाढि सम्बन्धि सचेतना कार्यक्रम संचालन गर्ने	नगरपालिका तथा समुदाय		नगरपालिका (५०,०००)		निरन्तर

### ३.१.४ आपत्कालिन पुर्वतयारी :

विपद्को घटना भएमा त्यसको सामना गर्न आवश्यक पर्ने पुर्व तयारीका क्रियाकलाप जस्तै: आपत्कालिन कोषको व्यवस्था, खाध्य तथा गैर खाध्य सामग्री बन्दोबस्त, आपत्कालिन आश्रयस्थलको पहिचान तथा व्यवस्था, प्राथमिक उपचार सामग्री, जिल्ला दैवी प्रकोप उद्धार समिति र मानविय सहयोग क्षेत्रमा काम गर्ने संस्था तथा निजी क्षेत्रसंग समन्वय गर्ने बिधि जस्ता क्रियाकलाप समेटेर निम्न लिखित योजना निर्माण गरीएको छ:

तालिका 21: मेलम्चि नगरपालिकाको आपतकालिन पुर्व तयारीका क्रियाकलापहरू

प्रकोप	जोखिममा रहेका तत्व, स्थान तथा स्तर	संचालन गर्नु पर्ने सेक्टर र गतिविधिहरू	समया-अवधि	मुख्य जिम्मेवार व्यक्ति	अनुमानित आवश्यक रकम		कैफियत
					आन्तरीक	बाह्य	
भुकम्प	भवन, सार्वजनिक स्थानहरू,	भूकम्प सुरक्षा सम्वन्धि जनचेतना अभिवृद्धि गर्ने सोका लागि पर्चा, पम्पेट, छलफल र सडक नाटक जस्ता क्रियाकलाप गर्ने, वडाभित्र रहेका सबै विद्यालयमा भूकम्प लगायत विपद् सुरक्षा सम्वन्धि प्रत्येक वर्ष कम्तिमा १ पटक कक्षा संचालन गर्ने र निबन्ध प्रतियोगिता, सडक नाटक, वक्तृत्व कला, हाजिरी जवाफ जस्ता क्रियाकलाप संचालन गर्ने, समुदाय लगायत विद्यार्थीलाई थप खोज तथा उद्धार तालिम	योजना लागु भएको ६ महिनाभित्र तथा त्यसपछि पनि निरन्तर	वडा तथा नगरपालिका स्थानीय-समुदायमा वडा तथा स्थानीय विपद् तथा जलवायु उत्थानशील समिति स्थानीय सामुदायिक संस्था तथा समुह नगरपालिका स्थित सरकारी कार्यालयहरू	वडा, नगरपालिका वडामा भएका संघसंस्था	आवश्यकता हेरी राष्ट्रिय एवं अन्तर्राष्ट्रिय निकाय सरकारी निकाय अन्य गैसस तथा दातृ निकाय	

अन्तिम प्रतिवेदन: मेलम्चि नगरपालाको स्थानिय विपद् तथा जलवायु परिवर्तन उत्थानशिल योजना

		तथा प्राथमिक उपचार तालिम प्रदान गर्ने, भूकम्प प्रतिरोधात्मक सिकर्मी तथा डकर्मी तालिम संचालन गर्ने, वडामा आकस्मिक कोषको स्थापन गर्ने					
पहिरो	मानविय वस्ति, पानिका मुहान तथा स्रोतहरु, खानेपानि योजनाहरु, खेतियोग्य जमिन सिंचाईका नहर तथा कुलो, सडक (मुख्य तथा साहायक) जिविकोपार्जनाको स्रोतहरु	तारजालि गर्ने (ग्यावियन), वृक्षारोपण, कुलो मर्मत		स्थानीयःसमुदायमा, वडा तथा नगरपालिका	स्थानीयःसमुदायमा, वडा तथा नगरपालिका	विषयगत सरकारी निकाय अन्य गैसस तथा दातृ निकाय	
वन्यजन्तु आक्रमण	आर्थिक,खाद्यान्न बाली तथा फलफूल खेति कुखुरा वा पशुपालन स्यालले खाइदिने, बालबालिका तथा	बाँदरले समुदायमा गर्न सक्ने व्यवहारका बारे सबैलाई समुदाय तथा स्कूल तहका सचेतना कार्यक्रम मार्फत जानकारी गराउने, कृषि कार्यालय मार्फत बाँदरले क्षति नपुऱ्याउने बाली सम्बन्धि		वडा तथा नगरपालिका, स्थानीयःसमुदाय,सामुदायिक संस्था तथा समुह, नगरपालिका स्थित सरकारी कार्यालयहरु	वडा कार्यालय तथा नगरपालिका	विमा कम्पनी, शिवपुरी राष्ट्र निकुञ्ज, अन्य कृषि तथा जनावर	

अन्तिम प्रतिवेदन: मेलम्चि नगरपालाको स्थानिय विपद् तथा जलवायु परिवर्तन उत्थानशिल योजना

	महिलालाई बादरले आक्रमण गर्ने	सम्भाव्यता पहिचान कार्यक्रम र त्यस खेतिलाई अगाडि लैजान प्राविधिक तालिम संचालन, अन्नबाली विमा व्यवस्था बारे सचेतना कार्यक्रम लगायत अन्नबाली बिमा गराउने सहजिकरण कार्यक्रम संचालन, कृषि कार्यालयबाट मोलासेस घाँस सहयोग, वन्यजन्तु आक्रमण लगायत अन्नबाली क्षति बारेमा अन्तरक्रिया गोष्ठी संचालन गर्ने, नेपाल सरकार अन्तर्गतको वन्यजन्तु राहत बारे जानकारी कार्यक्रम राख्ने				व्यवस्थापन संघसंस्	
चट्याङ्ग	मानिसको मृत्यु तथा घाइते, जनधनको क्षति	प्रत्येक स्कूल तथा समुदायमा चट्याङ्ग जाँदा गर्ने र नगर्ने क्रियाकलापबारे सचेतना तालिम प्रत्येक सामुदायिक भवन तथा घरधुरीमा अर्थिङ्ग जडान जरुरी बारे नियम कानुन लागु गर्ने, विद्युत ट्रान्सफर्मर अगाडि वा		वडा तथा नगरपालिका स्थानीय-समुदायमा, सामुदायिक संस्था तथा समुह, नगरपालिका स्थित सरकारी कार्यालयहरु, नेपाल विद्युत प्राधिकरण	वडा कार्यालय तथा नगरपालिका	सरकारी निकाय, अन्य गैसस तथा दातृ निकाय	

अन्तिम प्रतिवेदन: मेलम्चि नगरपालाको स्थानीय विपद् तथा जलवायु परिवर्तन उत्थानशील योजना

		घर अगाडि विद्युत ट्रान्सफर्मर बनाउन नदिने					
बाढी		तटबन्ध गर्ने (ग्यावियन), खोज तथा उद्धार कार्यदल तथा प्राथमिक उपचार कार्यदलबारे स्थानीयलाई जानकारी तथा सम्पर्क नं उपलब्ध गराइदिने		वडा तथा नगरपालिका, स्थानीय-समुदायमा, स्थानीय सामुदायिक संस्था तथा समुह, नगरपालिका स्थित सरकारी कार्यालयहरु, वडा विपद् तथा जलवायु उत्थानशील समिति	वडा कार्यालय तथा नगरपालिका, समुदाय, खोज तथा उद्धार कार्यदल, प्राथमिक उपचार कार्यदल	सरकारी निकाय, अन्य गैसस तथा दातृ निकाय	
आगलागी	मानविय वस्ति, घर, सार्वजनिक भवन, बन जंगल	वन सफा गर्ने तथा अग्निरेखा निर्माण क्रियाकलाप संचालन गर्ने, बच्चाहरुलाई आगजन्य वस्तु खेल्न नदिने, अग्नि नियन्त्रणका औजार तथा प्राथमिक उपचार कार्यदल तयार अवस्थामा राख्ने		वडा तथा नगरपालिका, स्थानीय-समुदायमा, वडा तथा स्थानीय विपद् तथा जलवायु उत्थानशील समिति, स्थानीय सामुदायिक संस्था तथा समुह, नगरपालिका स्थित सरकारी कार्यालयहरु	वडा तथा नगरपालिका कार्यालय, स्थानीय सामुदायिक विपद् व्यवस्थापन समिति, स्वास्थ्य चौकी, स्थानीय प्रहरी चौकी, खोज तथा उद्धार कार्यदल, प्राथमिक उपचार कार्यदल	आवश्यकता हेरी राष्ट्रिय एवं अन्तर्राष्ट्रिय निकाय, सरकारी निकाय, अन्य गैसस तथा दातृ निकाय	
असिना	आर्थिक, मानवीय तथा भौतिक क्षति	बाली बिमा बारे कृषकहरुलाई जानकारी गराउने		स्थानीय-समुदायमा, वडा तथा स्थानीय विपद् तथा जलवायु उत्थानशील समिति, स्थानीय सामुदायिक संस्था तथा समुह,	वडा कार्यालय, स्थानीय सामुदायिक विपद् व्यवस्थापन समिति, स्वास्थ्य चौकी	आवश्यकता हेरी राष्ट्रिय एवं अन्तर्राष्ट्रिय निकाय,	



अन्तिम प्रतिवेदन: मेलम्चि नगरपालिकाको स्थानिय विपद् तथा जलवायु परिवर्तन उत्थानशिल योजना

				नगरपालिका स्थित सरकारी कार्यालयहरु		सरकारी निकाय अन्य गैसस तथा दातृ निकाय	
--	--	--	--	------------------------------------	--	---------------------------------------	--

### ३.२ विपद्को समयमका प्रतिकार्यका क्रियाकलापहरु (घटना घटेको दिन देखि ३ महिना सम्म)

विपद् परेमा प्रभावित तथा पीडितको उद्धार र जीवनरक्षा र सम्पत्ति संरक्षणका लागी आपत्कालिन समयमा गर्नु पर्ने क्रियाकलाप छनौट गरीयो।

तालिका 22: मेलम्चि नगरपालिकाको विपद् प्रतिक्रियाका क्रियाकलापहरु

प्रकोप	जोखिममा रहेका तत्व, स्थान तथा स्तर	संचालन गर्नु पर्ने सेक्टर र गतिविधिहरु	मुख्य जिम्मेवार व्यक्ति	अनुमानित आवश्यक रकम -		कैफियत
				आन्तरिक	बाह्य	
भुकम्प	वडाका भौतिक संरचना अथवा आधारभूत आवश्यकता भत्कन सक्ने, आर्थिक उपार्जन तथा जिविकोपार्जनमा बाधा पर्ने	पहिलो ८ घण्टा भित्रमा आपतकालिन बैठक गर्ने, आवश्यक निर्णय लिने र आकस्मिक उद्धार योजना निर्माण गरि कार्यविभाजन गर्ने, क्षतिग्रस्त क्षेत्र पहिचान तथा नजिकको सुरक्षित स्थान पहिचान गर्ने, खोज तथा उद्धार टोली	वडा तथा नगरपालिका वडा तथा स्थानीय विपद् तथा जलवायु उत्थानशील समिति आमा समुहहरु, स्थानीय युवा क्लब, महिला समुह, स्वास्थ्य चौकी, स्थानीय प्रहरी चौकी	आवश्यकता हेरी राष्ट्रिय एवं अन्तर्राष्ट्रिय निकाय, सरकारी निकाय अन्य गैसस तथा दातृ निकाय		

**अन्तिम प्रतिवेदन: मेलम्चि नगरपालाको स्थानिय विपद् तथा जलवायु परिवर्तन उत्थानशिल योजना**

		<p>परिचालन गरि हराएका तथा घाईतेहरुको खोजी गर्ने, प्राथमिक उपचार टोलीको परिचालन गरि उद्धार गरिएका घाईतेलाई प्राथमिक उपचार सहायता प्रदान गर्ने तथा थप उपचारका लागि विरामीलाई तत्काल अस्पताल पुऱ्याउन व्यवस्था गर्ने एम्बुलेन्स, संचारका माध्यम तथा सुरक्षा निकायलाई संचार तथा परिचालन गर्ने, स्थानीय विपद् व्यवस्थापन आकस्मिक कोष परिचालन गर्ने तथा राहतको लागि राहत संकलन तथा वितरण गर्ने, जिल्ला प्राकृतिक प्रकोप उद्धार समिति, जिसस तथा नगरपालिकाबाट सहयोग लिन आवश्यक पहल गर्ने, आवश्यकता हेरी सफा तथा सुरक्षित पानी तथा अस्थायी शौचालयसहितको अस्थायी शिविरको व्यवस्था गर्ने तथा शिविरको सुरक्षामा ध्यान दिने, बालबालिका, सुत्केरी तथा बृद्धबृद्धालाई खानपिनको</p>				
--	--	---------------------------------------------------------------------------------------------------------------------------------------------------------------------------------------------------------------------------------------------------------------------------------------------------------------------------------------------------------------------------------------------------------------------------------------------------------------------------------------------------------------------------------------------------------------------------------------------------------------------------------------------------------------------	--	--	--	--

अन्तिम प्रतिवेदन: मेलम्चि नगरपालाको स्थानिय विपद् तथा जलवायु परिवर्तन उत्थानशिल योजना

		विशेष ध्यान दिने, महिला तथा बालिकाको सुरक्षामा ध्यान दिने, भत्केका संरचनाहरु पन्छाउने वा सफा गर्ने व्यवस्था मिलाउने				
पहिरो	पहिरो जोखिम भएका स्थानहरुमा	पहिलो ८ घण्टा भित्रमा आपतकालिन बैठक गर्ने, आवश्यक निर्णय लिने र आकस्मिक उद्धार योजना निर्माण गरि कार्यविभाजन गर्ने,क्षतिग्रस्त क्षेत्र पहिचान तथा नजिकको सुरक्षित स्थान पहिचान गर्न,खोज तथा उद्धार टोली परिचालन गरि हराएका तथा घाईतेहरुको खोजी गर्ने,प्राथमिक उपचार टोलीको परिचालन गरि उद्धार गरिएका घाईतेलाई प्राथमिक उपचार सहायता प्रदान गर्ने तथा थप उपचारका लागि विरामीलाई तत्काल अस्पताल पुऱ्याउन व्यवस्था गर्ने,एम्बुलेन्स, संचारका माध्यम तथा सुरक्षा निकायलाई संचार तथा परिचालन गर्ने,स्थानीय विपद् व्यवस्थापन आकस्मिक कोष	स्थानीय-समुदायमा, वडा तथा स्थानीय विपद् तथा जलवायु उत्थानशील समिति, स्थानीय सामुदायिक संस्था तथा समुह, नगरपालिका स्थित सरकारी कार्यालयहरु	वडा तथा नगरपालिका स्तरिय संघसंस्था, वडा तथा स्थानीय विपद् तथा जलवायु उत्थानशील समिति, आमा समुहहरु, स्थानीय युवा क्लब, महिला समुह, स्वास्थ्य चौकी, स्थानीय प्रहरी चौकी	आवश्यकता हेरी राष्ट्रिय एवं अन्तर्राष्ट्रिय निकाय, सरकारी निकाय, अन्य गैसस तथा दातृ निकाय	

अन्तिम प्रतिवेदन: मेलम्चि नगरपालाको स्थानिय विपद् तथा जलवायु परिवर्तन उत्थानशिल योजना

		<p>परिचालन गर्ने तथा राहतको लागि राहत संकलन तथा वितरण गर्ने, जिल्ला प्राकृतिक प्रकोप उद्धार समिति, जिसस तथा नगरपालिकाबाट सहयोग लिन आवश्यक पहल गर्ने, आवश्यकता हेरी सफा तथा सुरक्षित पानी तथा अस्थायी शौचालयसहितको अस्थायी शिविरको व्यवस्था गर्ने तथा शिविरको सुरक्षामा ध्यान दिने, बालबालिका, सुत्केरी तथा बृद्धबृद्धालाई खानपिनको विशेष ध्यान दिने, महिला तथा बालिकाको सुरक्षामा ध्यान दिने, र भत्केका संरचनाहरु पन्छाउने वा सफा गर्ने व्यवस्था मिलाउने</p>				
वन्यजन्तु आक्रमण	<p>आर्थिक, खाद्यान्न बाली तथा फलफूल खेति आर्थिक परियोजन तथा कुखुरा वा पशुपालन स्यालले खाइदिने,</p>	<p>घाइतेहरुको उद्धार तथा प्राथमिक उपचार गर्ने घाइतेहरुलाई नेपाल सरकार अन्तर्गतको वन्यजन्तु राहत बारे जानकारी गराइ राहत रकम दिलाउन सहयोग पुऱ्याउने</p>	<p>स्थानीय-समुदायमा, स्थानीय सामुदायिक संस्था तथा समुह, नगरपालिका स्थित सरकारी कार्यालयहरु विपद् पश्चात गरिने क्रियाकलापहरु,</p>	<p>वडा तथा नगरपालिका कार्यालय, समुदाय</p>	<p>विमा कम्पनी, शिवपुरी राष्ट्र निकुञ्ज, अन्य कृषि तथा जनावर व्यवस्थापन संघसंस्था</p>	

अन्तिम प्रतिवेदन: मेलम्चि नगरपालाको स्थानिय विपद् तथा जलवायु परिवर्तन उत्थानशिल योजना

	बालबालिका तथा महिलालाई बादरले आक्रमण गर्ने	बालि बिमा लागु गरेर बिमा रकम उपलब्ध गराउने	स्थानीयःसमुदायमा, स्थानीय सामुदायिक संस्था तथा समुह नगरपालिका स्थित सरकारी कार्यालयहरु			
चट्याङ्ग	मानिसको मृत्यु तथा घाइते, जनधनको क्षति	बादल गर्जेको बेला विद्युतिय सामाग्री आफूभन्दा टाढा राख्ने, टि.भी रेडियो बन्द गर्ने, घरबाहिर हुँदा अग्लो बस्तु जस्तै रुख, टावर, पोलको नजिक नबस्ने, खोज तथा उद्धार र प्राथमिक उपचार, प्रभावित व्यक्तिको आर्थिक क्षमता विश्लेषण गरी राहत सहयोग गर्ने	स्थानीयःसमुदायमा, स्थानीय सामुदायिक संस्था तथा समुह, नगरपालिका स्थित सरकारी कार्यालयहरु, नेपाल विद्युत प्राधिकरण	वडा तथा नगरपालिका कार्यालय, समुदाय	सरकारी निकाय, अन्य गैसस तथा दातृ निकाय	
बाढी		पहिलो ८ घण्टा भित्रमा आपतकालिन बैठक गर्ने, आवश्यक निर्णय लिने र आकस्मिक उद्धार योजना निर्माण गरि कार्यविभाजन गर्ने, खोज तथा उद्धार टोली परिचालन गरि हराएका तथा घाईतेहरुको खोजी गर्ने, प्राथमिक उपचार टोलीको परिचालन गरि उद्धार	स्थानीयःसमुदायमा, स्थानीय सामुदायिक संस्था तथा समुह, नगरपालिका स्थित सरकारी कार्यालयहरु, वडा विपद् तथा जलवायु उत्थानशील समिति	वडा तथा नगरपालिका कार्यालय, समुदाय, खोज तथा उद्धार कार्यदल, प्राथमिक उपचार कार्यदल	सरकारी निकाय, अन्य गैसस तथा दातृ निकाय	

**अन्तिम प्रतिवेदन: मेलम्चि नगरपालाको स्थानिय विपद् तथा जलवायु परिवर्तन उत्थानशिल योजना**

		<p>गरिएका घाईतेलाई प्राथमिक उपचार सहायता प्रदान गर्ने तथा थप उपचारका लागि विरामीलाई तत्काल अस्पताल पुऱ्याउन व्यवस्था गर्ने, एम्बुलेन्स, संचारका माध्यम तथा सुरक्षा निकायलाई संचार तथा परिचालन गर्ने, स्थानीय विपद् व्यवस्थापन आकस्मिक कौष परिचालन गर्ने तथा राहतको लागि राहत संकलन तथा वितरण गर्ने, जिल्ला प्राकृतिक प्रकोप उद्धार समिति, जिसस तथा नगरपालिकाबाट सहयोग लिन आवश्यक पहल गर्ने, आवश्यकता हेरी सफा तथा सुरक्षित पानी तथा अस्थायी शौचालयसहितको अस्थायी शिविरको व्यवस्था गर्ने तथा शिविरको सुरक्षामा ध्यान दिने, बालबालिका, सुत्केरी तथा बृद्धबृद्धालाई खानपिनको विशेष ध्यान दिने, महिला तथा बालिकाको सुरक्षामा ध्यान दिने</p>				
--	--	-----------------------------------------------------------------------------------------------------------------------------------------------------------------------------------------------------------------------------------------------------------------------------------------------------------------------------------------------------------------------------------------------------------------------------------------------------------------------------------------------------------------------------------------------------------------------------------------------------------------------------------------	--	--	--	--

अन्तिम प्रतिवेदन: मेलम्चि नगरपालाको स्थानिय विपद् तथा जलवायु परिवर्तन उत्थानशिल योजना

आगलागी		प्रहरी, नेपाल रेडक्रस, प्राथमिक उपचार कार्यदललाई सूचना दिने, वडा स्तरमा रहेको अग्नि नियन्त्रण औजारको प्रयोग गर्ने, राहत सहयोग गन	स्थानीयःसमुदायमा, वडा तथा स्थानीय विपद् तथा जलवायू उत्थानशील समिति, स्थानीय सामुदायिक संस्था तथा समुह, नगरपालिका स्थित सरकारी कार्यालयहरु	वडा कार्यालय तथा नगरपालिका कार्यालय स्थानीय सामुदायिक विपद् व्यवस्थापन समिति, स्वास्थ्य चौकी, स्थानीय प्रहरी चौकी, खोज तथा उद्धार कार्यदल, प्राथमिक उपचार कार्यदल	आवश्यकता हेरी राष्ट्रिय एवं अन्तर्राष्ट्रिय निकाय, सरकारी निकाय अन्य गैसस तथा दातृ निकाय	
--------	--	----------------------------------------------------------------------------------------------------------------------------------	-------------------------------------------------------------------------------------------------------------------------------------------	-------------------------------------------------------------------------------------------------------------------------------------------------------------------	------------------------------------------------------------------------------------------	--

३.३ विपद् पश्चातका पुनर्लाभ अन्तर्गत पुर्नस्थापना र पुर्ननिर्माणका क्रियाकलापहरु (विपद् समयका प्रतिकार्यका कार्यहरु

सकिएपछि ३ महिना देखि २ वर्ष सम्म)

विपद्पछि त्यसबाट परेको प्रभाव र भएको क्षति विश्लेषण गरी जनजीवनलाई सामान्य बनाउन, पुर्ण विस्थापित परिवारको पुनः स्थापना गर्न, क्षतिग्रस्त भौतिक संरचनाको मर्मत-संभार तथा पुननिर्माण र भविष्यमा पर्न सक्ने विपद्को सामना गर्न आवश्यक क्रियाकलापलाई समेटेर क्रियाकलाप बनाउने

तालिका 23: मेलम्चि नगरपालिकाको प्रकोप पश्चातका क्रियाकलापहरु

प्रकोप	जोखिममा रहेका तत्व, स्थान तथा स्तर	संचालन गर्नु पर्ने सेक्टर र गतिविधिहरु	समया-अवधि	मुख्य जिम्मेवार व्यक्ति	अनुमानित आवश्यक रकम -		कैफियत
					अन्तरीक	बाह्य	
भुकम्प	आवासको भत्किएका हुन सक्ने, सार्वजनिक सेवा प्रदान गर्ने स्थान नष्ट	भौतिक पूर्वाधारहरु जस्तै घर, विद्यालय आदिको पुनर्निर्माणको काम गर्ने र पुनर्निर्माण गर्दा भवन निर्माण	योजना लागु भएको ६ महिनाभित्र तथा	स्थानीयःसमुदायमा, वडा तथा स्थानीय विपद् तथा जलवायू उत्थानशील समिति, स्थानीय सामुदायिक	वडा कार्यालय, स्थानीय सामुदायिक विपद् व्यवस्थापन समिति, स्वास्थ्य	आवश्यकता हेरी राष्ट्रिय एवं अन्तर्राष्ट्रिय निकाय, सरकारी	

**अन्तिम प्रतिवेदन: मेलम्चि नगरपालाको स्थानिय विपद् तथा जलवायु परिवर्तन उत्थानशिल योजना**

	<p>भएको हुन सक्ने, अन्य भौतिक संरचनामा क्षति पुगी नियमित कार्य गर्न योग्य नहुन सक्ने, नियमित उपभोगका सामग्री अभाव हुन सक्ने, समुदायमा मानसिक तनावमा, जिविकोपार्जनमा असर</p>	<p>आचार सहिता लागु गरि बहुप्रकोप प्रतिरोधी भवन बनाउन जोड दिने, प्रभावितहरुको पूनस्थापनाको व्यवस्था मिलाउने लगायत पुनःस्थापनामा बढी असर परेका वर्गहरुलाई कामका लागि नगद कार्यक्रम संचालन गर्ने, राहत रकम तथा लत्ताकपडाहरु संकलन गर्ने र वितरण गर्ने, प्रभावितहरुकोलागि सीपमुलक, तथा आयमुलक कार्यक्रमहरु संचालन गरी जिविकोपार्जनको लागि सहयोग गर्ने, बालबालिका तथा समुदायमा मनोबैज्ञानिक परामर्श दिने, अस्थाई विद्यालय संचालनमा ल्याउन</p>	<p>त्यसपछि पनि निरन्तर</p>	<p>संस्था तथा समुह, नगरपालिका स्थित सरकारी कार्यालयहरु</p>	<p>चौकी, स्थानीय प्रहरी चौकी,</p>	<p>निकाय, अन्य गैसस तथा दातृ निकाय</p>	
--	-----------------------------------------------------------------------------------------------------------------------------------------------------------------------------	------------------------------------------------------------------------------------------------------------------------------------------------------------------------------------------------------------------------------------------------------------------------------------------------------------------------------------------------------------------------------------------------------------------------------------------	----------------------------	------------------------------------------------------------	-----------------------------------	----------------------------------------	--



अन्तिम प्रतिवेदन: मेलम्चि नगरपालाको स्थानिय विपद् तथा जलवायु परिवर्तन उत्थानशिल योजना

पहिरो	माथि पहिचान भएका पहिरो जोखिम स्थानमा	विद्यालय आदिको पुनर्निर्माणको काम गर्ने र पुनर्निर्माण गर्दा भवन निर्माण आचार सहिता लागु गरि बहुप्रकोप प्रतिरोधी भवन बनाउन जोड दिने, प्रभावितहरुको पुनःस्थापनाको व्यवस्था मिलाउने लगायत पुनःस्थापनामा बढी असर परेका वर्गहरुलाई कामका लागि नगद कार्यक्रम संचालन गर्ने, राहत रकम तथा लत्ताकपडाहरु संकलन गर्ने र वितरण गर्ने, प्रभावितहरुकोलागि सीपमुलक, तथा आयमुलक कार्यक्रमहरु संचालन गरी जिविकोपार्जनको लागि सहयोग गर्ने बालबालिका तथा समुदायमा मनोबैज्ञानिक परामर्श दिन		स्थानीयः समुदायमा, वडा तथा स्थानीय विपद् तथा जलवायु उत्थानशील समिति, स्थानीय सामुदायिक संस्था तथा समुह, नगरपालिका स्थित सरकारी कार्यालयहरु	वडा कार्यालय, स्थानीय सामुदायिक विपद् व्यवस्थापन समिति, स्वास्थ्य चौकी, स्थानीय प्रहरी चौकी,	आवश्यकता हेरी राष्ट्रिय एवं अन्तर्राष्ट्रिय निकाय, सरकारी निकाय, अन्य गैसस तथा दातृ निकाय	
-------	--------------------------------------	--------------------------------------------------------------------------------------------------------------------------------------------------------------------------------------------------------------------------------------------------------------------------------------------------------------------------------------------------------------------------------------------------------------------------------------------------------------------------	--	--------------------------------------------------------------------------------------------------------------------------------------------	----------------------------------------------------------------------------------------------	-------------------------------------------------------------------------------------------	--

अन्तिम प्रतिवेदन: मेलम्चि नगरपालाको स्थानिय विपद् तथा जलवायु परिवर्तन उत्थानशिल योजना

वन्यजन्तु आक्रमण		वन्यजन्तु व्यवस्थापन क्रियाकलाप बारे खोजि गर्ने, प्रभावितहरुलाई वैकल्पिक आयआर्जन क्रियाकलाप तालिम तथा श्रोत उपलब्ध गराइदिने		स्थानीयःसमुदायमा, स्थानीय सामुदायिक संस्था तथा समुह, नगरपालिका स्थित सरकारी कार्यालयहरु	गा.सा.स, वडा कार्यालय, समुदाय	विमा कम्पनी, शिवपुरी राष्ट्र निकुञ्ज, अन्य कृषि तथा जनावर व्यवस्थापन संघसंस्था	
चट्याङ्ग	मानिसको मृत्यु तथा घाइते, जनधनको क्षति	प्रभावित व्यक्तिको आर्थिक क्षमता र क्षति विश्लेषण गरी राहत सहयोग गर्ने		स्थानीयःसमुदायमा, स्थानीय सामुदायिक संस्था तथा समुह, नगरपालिका स्थित सरकारी कार्यालयहरु, वडा विपद् तथा जलवायु उत्थानशील समिति	गा.सा.स, वडा कार्यालय, समुदाय, खोज तथा उद्धार कार्यदल, प्राथमिक उपचार कार्यदल	सरकारी निकाय, अन्य गैसस तथा दातृ निकाय	
बाढी		पुनर्निर्माणको काम गर्ने र पुनर्निर्माण गर्दा भवन निर्माण आचार सहिंता लागु गरि बहुप्रकोप प्रतिरोधी भवन बनाउन जोड दिने, प्रभावितहरुको पूनःस्थापनाको व्यवस्था मिलाउने लगायत पुनःस्थापनामा बाढी असर परेका वर्गहरुलाई कामका लागि नगद		स्थानीयःसमुदायमा, वडा तथा स्थानीय विपद् तथा जलवायु उत्थानशील समिति, स्थानीय सामुदायिक संस्था तथा समुह, नगरपालिका स्थित सरकारी कार्यालयहरु	वडा कार्यालय, स्थानीय सामुदायिक विपद् व्यवस्थापन समिति,स्वास्थ्य चौकी, स्थानीय प्रहरी चौकी,	आवश्यकता हेरी राष्ट्रिय एवं अन्तर्राष्ट्रिय निकाय, सरकारी निकाय, अन्य गैसस तथा दातृ निकाय	

अन्तिम प्रतिवेदन: मेलम्चि नगरपालाको स्थानीय विपद् तथा जलवायु परिवर्तन उत्थानशिल योजना

		कार्यक्रम संचालन गर्ने, राहत रकम तथा लत्ताकपडाहरु संकलन गर्ने र वितरण गर्ने, प्रभावितहरुकोलागि सीपमुलक, तथा आयमुलक कार्यक्रमहरु संचालन गरी जिविकोपार्जनको लागि सहयोग गर्ने, बालबालिका तथा समुदायमा मनोबैज्ञानिक परामर्श दिने					
आगलागी		आगोलागि भएका भौतिक संरचना पुनर्निर्माणको काम गर्ने र पुनर्निर्माण गर्दा भवन निर्माण आचार सहिता लागु गरि बहुप्रकोप प्रतिरोधी भवन बनाउन जोड दिने, प्रभावितहरुको पुनःस्थापनाको व्यवस्था मिलाउने लगायत पुनःस्थापनामा बढी असर परेका वर्गहरुलाई कामका लागि नगद		स्थानीय-समुदायमा, वडा तथा स्थानीय विपद् तथा जलवायु उत्थानशील समिति, स्थानीय सामुदायिक संस्था तथा समुह, नगरपालिका स्थित सरकारी कार्यालयहरु	वडा कार्यालय, स्थानीय सामुदायिक विपद् व्यवस्थापन समिति, स्वास्थ्य चौकी, स्थानीय प्रहरी चौकी, खोज तथा उद्धार कार्यदल, प्राथमिक उपचार कार्यदल	आवश्यकता हेरी राष्ट्रिय एवं अन्तर्राष्ट्रिय निकाय, सरकारी निकाय अन्य गैसस तथा दातृ निकाय	

**अन्तिम प्रतिवेदन:** मेलम्चि नगरपालाको स्थानिय विपद् तथा जलवायु परिवर्तन उत्थानशिल योजना

		कार्यक्रम संचालन गर्ने, राहत रकम तथा लत्ताकपडाहरु संकलन गर्ने र वितरण गर्ने, प्रभावितहरुकोलागि सीपमुलक, तथा आयमुलक कार्यक्रमहरु संचालन गरी जिविकोपार्जनको लागि सहयोग गर्ने, बालबालिका तथा समुदायमा मनोबैज्ञानिक परामर्श दिने					
--	--	------------------------------------------------------------------------------------------------------------------------------------------------------------------------------------------------------------------------------	--	--	--	--	--

## अनुसुचि

### अनुसुचि १: सम्बन्धित वडाले विपद् व्यवस्थापनका निमित्त निर्माण गर्नु पर्ने क्रियाकलाप

#### जनचेतना तथा क्षमता अभिवृद्धि :

नगरपालिकाले आफ्नो क्षेत्रमा बिपद्प्रति रहेको अज्ञानता हटाएर जोखिम व्यवस्थापनमा समुदायको सजगता अभिवृद्धि गर्न जनचेतना र क्षमता अभिवृद्धिका कार्यलाई निम्न तालिका अनुसार गर्दा उपयुक्त देखिन्छ ।

प्राथमिकता	प्रमुख समस्या	व्यवस्थापनका क्रियाकलाप	मुख्य जिम्मेवारी	स्रोतको व्यवस्था		समयावधि
				आन्तरीक	वाह्य	

#### जोखिम न्यूनिकरण :

जोखिम कम गर्ने कार्यहरु समावेश गर्ने (जस्तै: ग्रामिण सडक, कल्भर्ट, पुल, विधालय, वा अन्य सार्वजनिक भवन, प्राकृतिक स्रोतको संरक्षण, नदि तटबन्ध जस्ता क्रियाकलापलाई प्राथमिकतामा राख्ने।

प्राथमिकता	प्रमुख समस्या	व्यवस्थापनका क्रियाकलाप	मुख्य जिम्मेवारी	जम्मा वजेट	स्रोतको व्यवस्था		समयावधि
					आन्तरीक	वाह्य	

#### आपत्कालिन पुर्वतयारी :

विपद्को घटना भएमा त्यसको सामना गर्न आवश्यक पर्ने पुर्व तयारीका क्रियाकलाप जस्तै: आपत्कालिन कोषको व्यवस्था, खाद्य तथा गैर खाद्य सामग्री बन्दोबस्त, आपत्कालिन आश्रयस्थलको पहिचान तथा व्यवस्था, प्राथमिक उपचार सामग्री, जिल्ला दैवी प्रकोप उद्धार समिति र मानविय सहयोग क्षेत्रमा काम गर्ने संस्था तथा निजी क्षेत्रसंग समन्वय गर्ने बिधि जस्ता क्रियाकलाप समेट्ने

प्रकोप	जोखिममा रहेका तत्व, स्थान तथा स्तर	संचालन गर्नु पर्ने सेक्टर र गतिविधिहरु	लक्षित संख्या (गतिबिधि)	लाभान्वित घरधुरी/	समया- अवधि	कार्यक्रम स्थल	मुख्य जिम्मेवार व्यक्ति	अनुमानित आवश्यक रकम		कैफियत
								आन्तरीक	बाह्य	

#### विपद्को समयमका प्रतिकार्यका क्रियाकलापहरु (घटना घटेको दिन देखि ३ महिना सम्म)

विपद् परेमा प्रभावित तथा पीडितको उद्धार र जीवनरक्षा र सम्पत्ति संरक्षणका लागी आपत्कालिन समयमा गर्नु पर्ने क्रियाकलापहरु

**अन्तिम प्रतिवेदन: मेलम्चि नगरपालाको स्थानिय विपद् तथा जलवायु परिवर्तन उत्थानशिल योजना**

प्रकोप	जोखिममा रहेका तत्व, स्थान तथा स्तर	संचालन गर्नु पर्ने सेक्टर र गतिविधिहरु	लक्षित संख्या (गतिविधि)	लाभान्वित घरधुरी/खेतबारी/ अन्य	समया-अवधि	कार्यक्रम स्थल	मुख्य जिम्मेवार व्यक्ति	अनुमानित आवश्यक रकम -		कैफियत
								अन्तरीक	बाह्य	

**विपद् पश्चातका पुनर्लाभ अन्तर्गत पुर्नस्थापना र पुर्ननिर्माणका क्रियाकलापहरु (विपद् समयका प्रतिकार्यका कार्यहरु सकिएपछि ३ महिना देखि २ वर्ष सम्म)**

विपद्पछि त्यसबाट परेको प्रभाव र भएको क्षति विश्लेषण गरी जनजीवनलाई सामान्य बनाउन, पुर्ण विस्थापित परिवारको पुनः स्थापना गर्न, क्षतिग्रस्त भौतिक संरचनाको मर्मत-संभार तथा पुननिर्माण र भविष्यमा पर्न सक्ने विपद्को सामना गर्न आवश्यक क्रियाकलापलाई समेटेर क्रियाकलाप बनाउने

प्रकोप	जोखिममा रहेका तत्व, स्थान तथा स्तर	संचालन गर्नु पर्ने सेक्टर र गतिविधिहरु	लक्षित संख्या गतिविधि	लाभान्वित घरधुरी/खेतबारी/ अन्य	समया-अवधि	कार्यक्रम स्थल	मुख्य जिम्मेवार व्यक्ति	अनुमानित आवश्यक रकम -		कैफियत
								अन्तरीक	बाह्य	

**अनुसुचि २: संस्थागत विश्लेषण**

**अनुसुचि ३: तस्विरहरु**